

А К Т

**по результатам государственной историко-культурной экспертизы
проекта зон охраны объекта культурного наследия регионального
значения «Дом нотариуса Чикилевского» адрес: Брянская область,
Клинцовский район, г. Клинцы, ул. Октябрьская, 45.**

Заказчик: **Общество с ограниченной ответственностью "Геокомплекс".**

Договоры о проведении государственной историко-культурной экспертизы:

- от 01.11.2022 № 8К;
- от 01.11.2022 № 9К;
- от 01.11.2022 № 10К.

Санкт-Петербург

2023

Акт
по результатам государственной историко-культурной экспертизы
Проекта зон охраны объекта культурного наследия регионального
значения «Дом нотариуса Чикилевского» адрес: Брянская область,
Клинцовский район, г. Клинцы, ул. Октябрьская, 45.

г. Санкт-Петербург

13 декабря 2023 г.

Настоящий Акт государственной историко-культурная экспертизы (далее АКТ ГИКЭ) Проекта зоны охраны (далее – ПЗО) объекта культурного наследия регионального значения «Дом нотариуса Чикилевского», адрес: Брянская область, Клинцовский район, г. Клинцы, ул. Октябрьская, 45, составлен в соответствии с требованиями Федерального закона от 25.06.2002 № 73-ФЗ «Об объектах культурного наследия (памятниках истории и культуры) народов Российской Федерации» (в действующей редакции) (далее – Федеральный закон от 25.06.2002 № 73-ФЗ) и Положения о государственной историко-культурной экспертизе, утвержденного постановлением Правительства Российской Федерации от 15.07.2009 № 569 (в действующей редакции) (далее-Положение о ГИКЭ от 15.07.2009 № 569).

а)

Дата начала проведения экспертизы	01 ноября 2022 г.
Дата окончания проведения экспертизы	13 декабря 2023 г.

б) Место проведения экспертизы г. Санкт-Петербург

в) Заказчик экспертизы:

Заказчик проведения экспертизы – Общество с ограниченной ответственностью "Геокомплекс", (ИНН 3245500165 КПП 325701001), юр. адрес: 241050, Брянская обл., Брянск г, Красноармейская ул., дом № 91, оф.303, директор Локтюшин Владимир Юрьевич.

г) Сведения об экспертах:

Состав комиссии	
Председатель комиссии	
Фамилия, имя, отчество	Штиглиц Маргарита Сергеевна
Образование	высшее, архитектурный факультет Ленинградского инженерно- строительного института
Специальность	архитектор
Учёная степень (звание)	доктор архитектуры

Место работы и должность	профессор кафедры искусствоведения и культурологии Санкт-Петербургской государственной художественно-промышленной Академии им. А.Л. Штиглица
Реквизиты решения Министерства культуры Российской Федерации по аттестации эксперта. Профиль экспертной деятельности	<p>Приказ Министерства культуры Российской Федерации № 776 от 29.04.2023.</p> <p>объекты экспертизы:</p> <ul style="list-style-type: none"> - выявленные объекты культурного наследия в целях обоснования целесообразности включения данных объектов в реестр; - документы, обосновывающие включение объектов культурного наследия в реестр; - документы, обосновывающие исключение объектов культурного наследия из реестра; - документы, обосновывающие изменение категории историко-культурного значения объекта культурного наследия; - документы, обосновывающие отнесение объекта культурного наследия к историко-культурным заповедникам, особо ценным объектам культурного наследия народов Российской Федерации либо объектам всемирного культурного и природного наследия; - проекты зон охраны объекта культурного наследия; - проектная документация на проведение работ по сохранению объектов культурного наследия; - документация, обосновывающая границы защитной зоны объекта культурного наследия.
Ответственный секретарь комиссии	
Фамилия, имя и отчество	Поддубная Нина Георгиевна
Образование	высшее, архитектурный факультет Ленинградского инженерно-строительного института
Специальность	архитектор
Стаж работы	34 года
Место работы, должность	г. Санкт-Петербург, зарегистрирована в качестве физического лица, налогоплательщика налога на профессиональный доход.
Реквизиты решения Министерства культуры Российской Федерации по аттестации эксперта. Профиль экспертной деятельности	<p>Приказ Министерства культуры Российской Федерации №2032 от 25.12.2019.</p> <p>Объекты экспертизы:</p> <ul style="list-style-type: none"> - выявленные объекты культурного наследия в целях обоснования целесообразности включения данных объектов в реестр; - документы, обосновывающие включение объектов культурного наследия в реестр; - проекты зон охраны объекта культурного наследия. <p>Постановление Правительства Российской Федерации от 12.03.2022 № 353 (ред. от 09.04.2022) «Об особенностях разрешительной деятельности в Российской Федерации в 2022 году»</p>
Член комиссии	
Фамилия, имя и отчество	Комлев Алексей Валентинович
Образование	высшее, архитектурный факультет Ленинградского инженерно-строительного института

Специальность	архитектор
Учёная степень (звание)	-
Стаж работы	40 лет
Место работы, должность	г. Санкт-Петербург, ООО «КАНТ», главный архитектор
Реквизиты решения Министерства культуры Российской Федерации по аттестации эксперта с указанием объектов экспертизы	Приказ Министерства культуры Российской Федерации от 29.07.2022 № 1300. Объекты экспертизы: - проекты зон охраны объекта культурного наследия; - документация, обосновывающая границы защитной зоны объекта культурного наследия; - проектная документация на проведение работ по сохранению объектов культурного наследия; - документация или разделы документации, обосновывающие меры по обеспечению сохранности объекта культурного наследия, включенного в реестр, выявленного объекта культурного наследия либо объекта, обладающего признаками объекта культурного наследия, при проведении земляных, мелиоративных, хозяйственных работ, указанных в статье 30 Федерального закона работ по использованию лесов и иных работ в границах территории объекта культурного наследия либо на земельном участке, непосредственно связанном с земельным участком в границах территории объекта культурного наследия.

д) Информация об ответственности экспертов.

Эксперты несут ответственность за достоверность сведений, изложенных в заключении экспертизы в соответствии с подпунктом «д» пункта 19 Положения о ГИКЭ от 15.07.2009 № 569, а также за соблюдение принципов проведения государственной историко-культурной экспертизы, установленных статьями 29 Федерального закона от 25.06.2002 № 73-ФЗ.

Экспертами при подписании Акта государственной историко-культурной экспертизы, выполненного на электронном носителе в формате переносимого документа (PDF), обеспечена конфиденциальность ключа усиленной квалифицированной электронной подписи.

Основание проведения экспертизы

Федеральный закон от 25.06.2002 № 73-ФЗ;
Положение о ГИКЭ от 15.07.2009 № 569 ;
Договоры экспертов с ООО "Геокомплекс" от 01.11.2022 № 8К; от 01.11.2023 № 9К, от 01.11.2022 № 10К.

е) Цель и объект проведения государственной историко-культурной экспертизы.

Целью проведения государственной историко-культурной экспертизы (далее – ГИКЭ) является установление границ территорий зон охраны (далее – границы ЗО) объекта культурного наследия регионального значения «Дом нотариуса Чикилевского», адрес: Брянская область, Клиновский район, г. Клины, ул. Октябрьская, 45 (далее ОКН «Дом нотариуса

Чикилевского»), режимов использования земель (далее – Режимы) и утверждение требований к градостроительным регламентам (далее – Требования) в границах ЗО ОКН «Дом нотариуса Чикилевского», путем определения соответствия или несоответствия требованиям законодательства Российской Федерации в области государственной охраны объектов культурного наследия границ ЗО ОКН «Дом нотариуса Чикилевского», а также Режимов и Требования в границах указанных зон.

Объектом государственной историко-культурной экспертизы является ПЗО ОКН «Дом нотариуса Чикилевского», разработанный ООО «Геокомплекс» (лицензия №32- 0011Ф) по заказу ГБУК «Брянский областной центр историко-культурного наследия» (контракт №1 от 6 мая 2022 года).

ж) Перечень документов, представленных заявителем (заказчиком):

Заявителем предоставлен ПЗО ОКН «Дом нотариуса Чикилевского», в составе:

Обозначение	Наименование комплекта	Шифр
Том 1.	Предварительные работы. Общая часть. 1. Введение. 2. Исходно-разрешительная документация. 3. Общая часть.	НПД 10 ПЗО 1/22
Том 3.	Проект зон охраны объекта культурного наследия регионального значения «Дом нотариуса Чикилевского», адрес: Брянская область, Клинцовский район, г. Клинцы, ул. Октябрьская, 45. Раздел I. Предварительные работы. Раздел II. Историко-культурные исследования (материалы по обоснованию). Раздел III. Проект зон охраны (итоговая часть).	НПД 10 ПЗО 4/22

з) Сведения об обстоятельствах, повлиявших на процесс проведения и результаты экспертизы.

Обстоятельства, повлиявшие на процесс проведения и результаты экспертизы, отсутствуют.

Эксперты:

- не имеют родственных связей с заказчиком (его должностным лицом или работником);
- не состоят в трудовых отношениях с заказчиком (его должностным лицом или работником);
- не имеют долговых или имущественных обязательств перед заказчиком;

– не владеют ценными бумагами, акциями (долями участия, паями в уставных капиталах) заказчика;

– не заинтересованы в результатах исследований либо решении, вытекающем из заключения экспертизы, с целью получения выгоды в виде денег, ценностей, иного имущества, услуг имущественного характера или имущественных прав для себя, или третьих лиц.

и) Сведения о проведенных исследованиях с указанием примененных методов, объема и характера выполненных работ и их результатов.

В настоящем Акте ГИКЭ рассмотрена обоснованность проектных решений по установлению границ ЗО ОКН «Дом нотариуса Чикилевского», включающих регламентные участки: зоны охраны (ОЗ), зоны регулирования застройки и хозяйственной деятельности (ЗРЗ), Режимов и Требований в границах указанных зон, и их соответствие требованиям государственной охраны объектов культурного наследия, в том числе с применением методов историко-культурного и градостроительного анализа.

Экспертной комиссией:

Проведено организационное заседание, на котором избраны председатель и ответственный секретарь экспертной комиссии, определен порядок работы экспертной комиссии (см. протокол заседания комиссии экспертов от «01» ноября 2022 года № 1, приложение № 6 к настоящему Акту ГИКЭ).

Изучены нормативные правовые акты, методические, информационные документы и материалы, необходимые для использования при разработке проектов зон охраны объектов культурного наследия.

Произведен натурный осмотр сложившегося градостроительного и ландшафтного окружения ОКН «Дом нотариуса Чикилевского», прилегающей к нему территории (в части предлагаемых изменений).

Рассмотрены результаты проведенных историко-культурных исследований (архивных, историко-архитектурных и градостроительных) и материалы по обоснованию проектных решений ПЗО ОКН «Дом нотариуса Чикилевского», включающие:

- сведения об объектах культурного наследия, установленных территориях и зонах охраны объектов культурного наследия, расположенных на исследуемой территории;

- актуализированный историко-культурный опорный план исследуемой территории;

- материалы ландшафтно-визуального анализа композиционных связей ОКН «Дом нотариуса Чикилевского», окружающей застройки и ландшафтного окружения;

- иные материалы, представленные для экспертизы.

Проведена оценка научно-методической и правовой обоснованности, а также достаточности предлагаемых изменений в рамках требований государственной охраны объектов культурного наследия.

Проведены консультации и обсуждены ответы разработчиков ПЗО на вопросы экспертов.

Рассмотрены и коллегиально обсуждены доработанные и откорректированные по редакционным замечаниям экспертов проектные документы и материалы, предоставленные разработчиками.

Основанием для разработки ПЗО ОКН «Дом нотариуса Чикилевского» является Техническое задание на разработку проектов зон охраны объектов культурного наследия, границ территорий объектов культурного наследия, включенных в единый государственный реестр объектов культурного наследия, расположенных в г. Клинцы (Приложение № 1 и №2 к Контракту от 06.05.2022 № 1).

Членами экспертной комиссии рассмотрена обоснованность проектных решений по установлению ПЗО ОКН «Дом нотариуса Чикилевского», режимов использования земель и требований к градостроительным регламентам в границах зон охраны, в том числе с применением методов историко-культурного и градостроительного анализа, и их соответствие требованиям государственной охраны объектов культурного наследия.

При подготовке заключения настоящей экспертизы были учтены положения следующих законодательных и нормативных правовых актов:

- Федеральный закон от 25 июня 2002 № 73-ФЗ «Об объектах культурного наследия (памятниках истории и культуры) народов Российской Федерации» (в действующей редакции).
- Федеральный закон от 18.06.2001 № 78-ФЗ «О землеустройстве».
- Федеральный закон от 13.07.2015 № 218-ФЗ «О государственной регистрации недвижимости».
- Градостроительный кодекс РФ от 29.12.2004 № 190-ФЗ;
- Федеральный закон от 05 апреля 2016 г. «О внесении изменений в Федеральный закон «Об объектах культурного наследия (памятниках истории и культуры) народов Российской Федерации» и статью 15 Федерального закона «О государственном кадастре недвижимости» № 95-ФЗ (в действующей редакции).
- Постановление Правительства Российской Федерации от 15 июля 2009 № 569 «Об утверждении Положения о государственной историко-культурной экспертизе».
- Постановление Правительства Российской Федерации от 12 сентября 2015 года № 972 "Об утверждении Положения о зонах охраны объектов культурного наследия (памятников истории и культуры) и о признании утратившими силу отдельных положений нормативных правовых актов Правительства Российской Федерации".

- Национальный стандарт Российской Федерации ГОСТ Р 55528-2013. «Состав и содержание научно-проектной документации по сохранению объектов культурного наследия. Памятники истории и культуры Общие требования».
- Национальный стандарт Российской Федерации ГОСТ Р 59124-2020. «Сохранение объектов культурного наследия. Состав и содержание научно-проектной документации проекта зон охраны», утвержденный и введенный в действие Приказом Федерального агентства по техническому регулированию и метрологии от 27 октября 2020 г. N 936-ст.
- Приказ Росреестра от 10.11.2020 № П/0412 «Об утверждении классификатора видов разрешенного использования земельных участков».
- Закон Брянской области от 08.02.2006 №11-3 «Об объектах культурного наследия (памятниках истории и культуры) в Брянской области» (с изменениями на 30 ноября 2021 года).
- Решение Исполнительного комитета Брянского областного Совета народных депутатов от 10.07.1979 г. №406 "О взятии памятников истории и культуры области, имеющих историческую и художественную ценность, под государственную охрану.
- Решения Малого совета Клинцовского городского Совета народных депутатов от 30.03.1992 №22 г. «О городском Своде памятников природы, истории, культуры и архитектуры и правилах их охраны, учета, использования»
- Постановление администрации Брянской области от 27 декабря 2001г. №645 «Об отнесении объектов культурного наследия на территории Брянской области к категории памятников архитектуры областного значения».
- Генеральный план городского округа г. Клинцы, утвержденный решением Клинцовского городского Совета народных депутатов Брянской области от 29.12.2010 №5-351, в действующей редакции.
- Правила землепользования и застройки городского округа "город Клинцы Брянской области", утвержденные решением Клинцовского городского Совета народных депутатов Брянской области от 24.05. 2017 N 6-414.
- Приказ Управления по охране и сохранению историко-культурного наследия Брянской области «Об утверждении границ территории, схемы границ территории, требований к осуществлению деятельности в границах территории объекта культурного наследия регионального значения «Дом нотариуса Чикилевского», расположенного по адресу: Брянская область, Клинцовский район, г. Клинцы, ул. Октябрьская, 45» Управления по охране и сохранению историко-культурного наследия Брянской области от 19.12.2022 №2-1/198.

При разработке Проекта были проанализированы и учтены:

- документы о принятии на государственную охрану ОКН, расположенных на исследуемой территории, в том числе Приказы об установлении границ территорий ОКН;
- учетная документация в отношении объектов культурного наследия, в

т.ч. паспорта объектов культурного наследия, расположенных на исследуемой территории;

- материалы фондов архивов и библиотек, исторические плановые картографические материалы, исторические изображения (открытки, фотографии).

- информация о генеральных планах г. Клинцы;

- материалы проекта зон охраны г.Клинцы, 1993г. (Ленгипрогор);

- материалы Бюро технической инвентаризации;

- сведения публичной кадастровой карты (maps.rosreestr.ru/), размещённой на официальном сайте Федеральной службы государственной регистрации, кадастра и картографии (Росреестр);

Результаты рассмотрения изложены в настоящем заключении и оформлены в виде Акта ГИКЭ.

к) Факты и сведения, выявленные и установленные в результате проведённых исследований

Актуальность разработки ПЗО ОКН «Дом нотариуса Чикилевского» обусловлена:

- градостроительными изменениями в объемно-пространственной и композиционной структуре города Клинцы, произошедшие в следствии развития городской застройки к 2022 г.;

- необходимостью обеспечения правового регулирования, предусмотренного ГрК РФ, нормативными правовыми документами в части установления территорий ОКН, границ и Режимов зон охраны, Требований в границах зон охраны ОКН;

- необходимостью установления особых требований в отношении объектов ценной историко-архитектурной застройки в границах зон охраны;

- необходимостью обеспечения единства подходов к установлению границ зон охраны в геоинформационном формате с учетом технических требований к формированию информационных объектов, а также требований к описанию границ зон с особыми условиями использования территорий.

Краткие исторические сведения (общая характеристика этапов градостроительного развития территории).

Общие сведения об ОКН «Дом нотариуса Чикилевского»

ОКН «Дом нотариуса Чикилевского» расположен южнее пересечения исторически сформировавшихся улиц, главной - Октябрьской (бывш. Большой) и Гагарина (бывш. Красной).

Предположительно жилой дом, которым с начала XX в. владел Почетный нотариус Александр Иерофеевич Чикилевский, был построен после Большого пожара» 1872 г., что подтверждают параметры архитектурных деталей, в т.ч. «семиосность» фасада и характерная дистанция между окнами.

Первоначально реконструированный в 1910-х гг. ОКН «Дом нотариуса Чикилевского», объемно и пространственно был увеличен вглубь участка и разбит на две части: жилую и конторскую. В первой части Чикилевский проживал вместе с семьей, во второй – занимался нотариальной деятельностью. Одноэтажный бревенчатый дом на кирпичном цоколе, перекрытый многоскатной фальцевой крышей, увенчен двумя крутыми, усечёнными, четырёхскатными шатрами. Форма крыши и главный фасад здания представляют основную историческую и эстетическую ценность памятника истории и культуры. Вытянутый вдоль улицы Октябрюхой, семиоконный объём фланкирован двухоконными ризалитами, перекрытыми этими шатрами. Трёхоконная средняя часть здания – симметрична и заглублена. Все части стен бревенчатые, без обшивки и без окраски (до 1981 г.). Углы ризалитов обшиты плоскими профилированными накладками, имитирующими пилястры; оконные проёмы обрамлены простыми наличниками и прямыми с треугольным возвышением сандриками. Входные тамбуры, симметрично фланкирующие здание с двух сторон – нотариальная контора - слева, жилая часть – справа, имеют двухстворчатые двери с высокими фрамугами.

Следующие ремонты и пристройки производились в 1981 и 2007 годах. Последний ремонт производился в 2018 году, ремонтировалась кровля и впервые практически все части здания и архитектурные детали покрасили одной краской, в один цвет.

Историко архитектурные и градостроительные сведения:

Посад Клинцы до конца XVIII в. был представлен одной улицей, огибавшей восточный, южный и западный склоны Большого Клинцовского холма. От этой улицы к вершине холма в конце века уже начинали формироваться улицы.

С севера к посаду примыкали бывшие хлебные поля, которые к концу XVIII в. богатые клинчане перестали засеивать и превратили в выгон для скота. Посадское ратушное правление продавало на выгоне участки земли как селитебные, так и для фабричного производства.

В 1782 г. деревня Суражичи стала уездным городом, и куда через выгонные поля была проложена дорога, которая по мере заселения приобретала характер улицы и на разных участках носила название: «Большая выгонная», «Большая за выгоном», «Большая Суражская», Большая. После революции её переименовали в улицу Карла Либкнехта, в 1967-м году в честь 50-летия Советской власти улица получила нынешнее название - улица Октябрьская.

Активное развитие посада в северном направлении началось с 1831 года, однако во время пожара 1872 года сгорели обе стороны северной части Большой улицы. Сохранившиеся деревянные дома по обеим сторонам улицы, уже не соответствуют «образцовым фасадам» 1855 года. Во второй половине XIX века появились жилые дома с лавками, а также доходные дома. Жилые дома стали делиться на части для квартир хозяев, торговых лавок или квартир (комнат) для

постояльцев. Постройки появились сразу после пожара, но не позднее 1875 г. согласно законам о сроках строительства домов на выделенных землях.

К северу от улицы Красной (ул. Гагарина), в одном из деревянных жилых домов жила семья бухгалтера Глуховской фабрики Федотова. Его сыновья оставили заметный след в истории города. Николай Федотов основал чугунолитейный завод. Виктор Федотов стал Головой Города и за 12 лет превратил посад Клинцы в благоустроенный провинциальный город. Построенные при нем общественные здания до сих пор украшают улицы города. Третий сын Федотова, Александр, крупный специалист по шерсти, работал у купца Морозова. Николай Федотов основал чугунолитейный завод, выкупив с братьями участок на углу улиц Большая и Кузнечная (улица Лермонтова) и стоявший на нем двухэтажный кирпичный корпус (угловой). Рядом, по Кузнечной улице, стоял деревянный корпус маслобойки. Тогда улица Кузнечная только начала формироваться, территория посада Клинцы доходила до улицы Ореховка, где еще были пустыри с редкими усадьбами. Напротив усадьбы Панникова, по другую сторону Большой улицы, располагалась Конная площадь, на которой устраивались ярмарки, торговали скотом и сеном. На месте проходной завода шла протока, вытекавшая из заболоченной низины. Со временем протоку заключили в трубу, а низину засыпали. (Заводская проходная завода поставлена прямо на протоке). Протока сохранилась внутри кварталов к западу от завода и выносит дождевые и талые воды в речку Туросну (река Московка). Дом родителей братьев Федотовых стоял по Большой улице, рядом с заводом, но по другую сторону протоки.

Характерная для посада Клинцы дореволюционная застройка, окружающая ОКН «Дом нотариуса Чикилевского», состояла из традиционных деревянных усадебных жилых домов, к которым относятся ОКН «Дом нотариуса Чикилевского» и исторически ценные градостроительные объекты:

- деревянный жилой дом второй половины 1910-х годов по ул. Октябрьской, 47, образец деревянного модерна в хорошей сохранности. Главным элементом фасада является входной портал с двускатным козырьком-фронтоном, детали фасадов выполнены с высокой степенью профессионализма, окна оформлены расширяющимися книзу наличниками с трапециевидными навершиями на фигурных кронштейнах. .

- одноэтажное кирпичное здание по Октябрьской ул, 64, расположенное на ее пересечении с ул. Гагарина – один из нескольких доходных домов Иерусалимского, занимавших со своими участками всю северную часть квартала. Здание неоднократно перестраивалось оштукатурено, предположительно, в 1950-е годы. Подлинным сохранился высокий карниз, украшенный городчатым пояском. Исходные фасады были оформлены в «кирпичном стиле» в конце 19 – начале 20 веков

Эти здания образуют группу исторической дореволюционной усадебной жилой застройки, сохранившую ее характер, параметры и традиционные

элементы:

- одноэтажный бревенчатый усадебный дом со ставнями рубежа 19 - 20 в.в. по ул.Октябрьской д.58. Образец характерной исторической застройки конца 19-нач. 20 в.. Четырёхосный главный фасад украшают окна с прямыми сандриками, раскрепованными по углам многоярусными поясками из просечной резьбы;

- усадебный одноэтажный «Дом Федотова малый» по ул. Гагарина, 37, бревенчатый на кирпичном цоколе, к 2020-м годам облицован кирпичом, архитектурные детали фасадов утрачены. По характеру излома крыши (палицы) можно предположить, что дом был построен в стилистике «нео-русского стиля» архитектуры эпохи модерна (1900-1910гг.);

- усадебный одноэтажный «Дом Федотова большой», по ул. Гагарина, 39, бревенчатый, на кирпичном цоколе, до облицовки сайдингом обшитый тёсом. Характерные наличники-ставни, прямые сандрики с резными кронштейнами и ромбовидными накладками утрачены.

В 1919 г. в посаде Клинцы были национализированы фабрики и заводы. В 1922 г. "Чугунолитейный подсобный завод", в ознаменование 5-й годовщины Октябрьской революции, получил имя М.И. Калинина.(с 1923 г. - "Клинцовский чугунолитейный завод имени Калинина").

В период первых пятилеток - 20-х - 30-х годов кварталы, расположенные вдоль центральных магистралей ул. Октябрьская и пр. Ленина уже города Клинцы, до начала Великой Отечественной войны начали застраиваться многоквартирными жилыми домами рабочих, которые, включая Дом советов, образовали уникальный фрагмент квартальной застройки «социалистического города», представляющий особую историко-культурную ценность, как образец единый архитектурно-градостроительный комплекс. Массив застройки этого периода композиционно ограничил с юга сохранившуюся исторически сложившуюся малоэтажную застройку, окружающую ОКН «Дом нотариуса Чикилевского».

Общественная, торговая, складская застройка квартала бывшего чугунолитейного завода им. Клинина, состоящая из комплекса 1-2-этажных кирпичных, оштукатуренных зданий, включающая заводское административное здание, построенное на углу улиц Октябрьской и Гагарина, на месте деревянных усадебных жилых домов, т.ч. дома родителей Федотовых, во время реконструкции завода в 50-е годы, формирует по периметру квартала единый фронт застройки и ограничивает историческую малоэтажную усадебную застройку с севера. Угловая композиция лицевых фасадов 2-х этажного административного здания (ул. Октябрьская д.49а), с традиционным для исторической общественной застройки посада «парадным углом», формирует линию застройки квартала на пересечении улиц Октябрьской и Гагарина.

На противоположной стороне ул. Октябрьской (д. 64а), расположено 2-х этажное здание из силикатного кирпича, постройки 60-х годов, дисгармонирующее с характером сложившейся на пересечении улиц застройки в части планировочного

решения, материала фасадов, их детализации и цветового решения.

Застройка многоквартирными жилыми домами средней и повышенной этажности 1960-х - 2000-х гг. , ограничивает территорию, в значительной степени сохранившую элементы исторической градостроительной среды, с востока и запада.

За время формирования центра города Клины историческая застройка, расположенная вдоль ул.Октябрьская, к северу от ул. Пушкина, утратила значительную часть зданий и сооружений, сохранившиеся объекты искажены хаотичными пристройками, измененными формами крыш, утратой элементов отделки фасадов, дисгармонирующими отделочными материалами. Требуется проведение исторических исследований, в объеме, необходимом для решения вопроса о включения в перечень выявленных ОКН.

Представленные в составе проектной документации материалы позволяют выделить основные ***этапы формирования планировочной структуры исторического центра города Клины:***

Старообрядческая слобода, образовавшаяся в 1707г., первоначально развивалась вокруг большого Клиновского холма. К 1782г. появились первые дороги и улицы, послужившие основой формирования улично дорожной сети поселения, на вершине холма была возведена основная градостроительная доминанта слободы Вознесенская церковь (не сохранилась).

С 1782 г. слобода становится посадом Клины, в это время возведены Троицкая церковь (не сохранилась), колокольня Вознесенской церкви высотой 54 м (не сохранилась), первый православный храм - церковь Петра и Павла, начато строительство суконных и ткацких фабрик. Сформировалась система доминант, планировочная организация и застройка посада были упорядочены и получили развитие к северу от слободы, в соответствии с Генеральным планом 1780-х годов,

С середины XIXв. до 1917г. центральная часть посада градостроительно сформировалась на пересечении главных улиц Большой (совр. Октябрьской) и Писаревки (совр. Пр. Ленина), в центре появилась застройка каменными общественными зданиями. В начале XX в. Каменные угловые здания Мужской гимназии (ул. Октябрьская, 29) и Русско-Азиатского банка (ул. Октябрьская, 31-утрачен) украшали центральный перекресток. На линии застройки улицы Большой размещались представительные здания Купеческого собрания (ул. Октябрьская, 27), Женской гимназии (ул. Октябрьская, 50), вдоль Писаревки и Пустынки - здания Казначейства, Синагоги, Дом с квартирами для служащих Технического училища.

В тоже время еще сохранялась плотная традиционная деревянная застройка, состоящая из домов старообрядцев, усадебных и купеческих жилых домов с магазинами.

В этот период активно формировался Клиновский промышленный узел.

Производство укрупнялось, осуществлялось строительство крупных фабричных комплексов, включающих производственные, конторские складские

здания, жилые дома владельцев, персонала, рабочих, бытовые и культовые сооружения, осваивались прилегающие к поселению территории, происходило произвольное развитие планировочной структуры посада.

20-е годы - середина XX в. Период первых пятилеток.

С 1919 г. в посад переведены органы уездного управления. В 1925 г. посад получает статус города, затем и окружного центра. В этот период первых пятилеток начата комплексная застройка центральных кварталов многоквартирными жилыми домами. После получения городом статуса окружного центра осуществлено строительство Дома советов.

В годы Великой Отечественной войны город подвергся сильнейшим разрушениям, город лежал в руинах. После освобождения города сгоревший Дом советов был восстановлен, к югу от него, на месте деревянной усадебной застройки появился Городской сад Центральный сквер.

Середина XX в 2000-е годы.

В результате реализации Генеральных планов 1957 и 1969 годов (институт Гипрогор. Москва) городская застройка центральной исторической части города дополнилась средне-этажными зданиями, в том числе, характерными для массового жилищного строительства России, общественными, складскими строениями, выполненными, как правило, из силикатного кирпича. Отдельные здания были построены вдоль улицы Парижской Коммуны, в том числе в незавершенных кварталах периода первых пятилеток (конструктивизма). Комплексно застроены кварталы за ул. Кюстундилской.

К юбилею Великой Октябрьской революции Городской сад был разделен, на его северной части, расположенной напротив Дома советов, появилась главная городская площадь, названная в честь 50-летия Октября. Южная часть сада сохранилась как Центральный сквер на территории которого находится объект культурного наследия памятник М.И. Калинину, установленный в 1923 г.

Сведения о представленном на экспертизу проекте зон охраны, проведенных исследованиях:

В соответствии с техническим заданием на разработку Проектов зон охраны объектов культурного наследия, включенных в единый государственный реестр объектов культурного наследия, расположенных в г. Клинцы, Проект зон охраны объекта культурного наследия регионального значения «Дом нотариуса Чикилевского», адрес: Брянская область, Клиновский район, г. Клинцы, ул. Октябрьская, 45, состоит из трех разделов. В разделе I приведены материалы предварительных работ, исходно-разрешительная документация. В разделе II представлены историко-культурные исследования (материалы по обоснованию) в отношении территории проектирования. В разделе III - проект зон охраны (итоговая часть), приведено описание границ, проектов режимов использования земель и требований к градостроительным регламентам в границах зон охраны объекта культурного наследия.

Материалы Тома 4 рассматриваются совместно с материалами,

представленными в Томе 1, общими для проектов зон охраны объектов культурного наследия регионального значения, расположенных в г. Клинцы, разрабатываемыми в рамках Контракта.

В составе проекта проведены:

- комплекс подготовительных работ, включающий общие сведения и данные, материалы которых представлены в сводном Томе 1 **«Предварительные работы»**, и в Разделе I Тома 4 **«Предварительные работы»**.

В Разделе 1 Тома 1 представлена исходно-разрешительная документация - копии технического задания и нормативных правовых документов о взятии объектов культурного наследия на государственную охрану.

В Разделе 3 Тома 1:

Выполнен план (графическая схема) места расположения ОКН и границ территории исследования, дополненный аннотированным списком ОКН.

Раздел включает описание инженерно-геодезических работ, работ по созданию геоподосновы.

Собраны сведения из единого государственного реестра недвижимости в отношении, расположенных на исследуемой территории, ОКН, прошедших кадастровый учет.

Подготовлена схема границ землепользования территории, окружающей ОКН, с указанием существующего положения.

Собраны сведения о ранее разработанных ПЗО и Генеральных планах, проведен анализ ПЗО ОКН (Ленгипогор, 1993г.), ретроспективный анализ генеральных планов г. Клинцы.

Приведены сведения о действующей документации территориального планирования, градостроительного зонирования.

Раздел 1 Тома 4 содержит копии нормативных, правовых и учетных документов, содержащих сведения об ОКН «Дом нотариуса Чикилевского», сведения о действующей документации территориального планирования, градостроительного зонирования, план-схему землепользования с указанием существующего положения.

Комплекс историко-культурных исследований, материалы которых представлены в разделе 3 Тома 1 **«Общая часть»** и разделе 2 Тома 4, **«Историко-культурные исследования»**.

Раздел 3 Тома 1 «Общая часть» содержит:

- обобщенные сведения историко-архивных и библиографических исследований, общую историческую справку, иконографические материалы;

- собранные данные, в т.ч. историко-картографические, о градостроительном развитии территории исторического центра города, с анализом исторических планов и динамики территориального развития архитектурно-планировочной структуры застройки г. Клинцы, в т. ч. схему динамики развития города;

- схему размещения объектов культурного наследия и исторически ценных градоформирующих объектов на карте центра г. Клинцы (с рельефом), дополненную перечнем ИЦГО, расположенных в границах исследования.

Сводный историко-культурный опорный план.

Раздел II Тома 4, «Историко-культурные исследования» (материалы по обоснованию) включает:

текстовую часть, в т.ч.:

Материалы историко-архивных и библиографических исследований, копии архивных планов и чертежей, историко-картографические данные о градостроительном развитии части территории, расположенной вдоль ул. Октябрьской при ее пересечении с пр-том Ленина, включая историческую справку, материалы исторической фотографической фиксации застройки в границах исследуемой территории (в отношении ОКН «Дом нотариуса Чикилевского»), перечень источников и библиографических материалов.

Материалы историко-архитектурных и градостроительных исследований, включающие текстовую часть, в т. ч. сведения об основных этапах формирования планировочной структуры территории, сопряженной с ОКН «Дом нотариуса Чикилевского», выводы о сохранности историко-градостроительной среды памятника истории и культуры;

графические материалы, в т.ч.:

- план-схему хронологической периодизации исторической застройки центральной части г. Клинцы. М 1:2000;

- историко-культурный опорный план с обозначением объектов культурного наследия, их территорий, ИЦГО, формирующих историко-градостроительную среду, объектов современного строительства, элементов планировочной и объемно-пространственной структуры, основные характеристики застройки и планировки территории (этажность, сведения земельного кадастра) с разбивкой по категориям, информационно-аналитические материалы.

Материалы ландшафтно-визуального анализа включающие:

текстовую часть, в т. ч. сведения о визуальном восприятии ОКН «Дом нотариуса Чикилевского» с основных видовых точек;

графическую часть:

- схему высотности застройки исследуемой территории;

- схему ландшафтно-визуального анализа объекта культурного наследия.

В ходе натурных исследований была выполнена современная фотографическая фиксация территории проектирования со схемой.

Обоснование проектных предложений по границам зон охраны ОКН «Дом нотариуса Чикилевского», режимам использования, и требованиям к градостроительным регламентам в границах зон охраны состоит из:

- текстовой части, включающей обоснование проектных предложений по

границам зон охраны объектов культурного наследия, режимам использования, градостроительным регламентам, выполненным с учетом максимального обеспечения сохранности ОКН «Дом нотариуса Чикилевского» в его историко-градостроительной среде;

- графических материалов, в т.ч. карту (схема) проектных предложений по границам зон охраны объекта культурного наследия «Дом нотариуса Чикилевского», расположенного по адресу: Брянская область, Клиновский район, г. Клинов, ул. Октябрьская, 45.

За основу обоснования видов зон охраны, их границ, Режимов и Требований в границах этих зон, разработчиками ПЗО ОКН приняты результаты историко-культурных и историко-градостроительных исследований, ландшафтно-градостроительного и ландшафтно-визуального анализа.

В результате проведенных исследований, включающих определение ценности исторической среды ОКН «Дом нотариуса Чикилевского», на основе натурных и историко-библиографических сведений, и выявление наиболее характерных композиционно-видовых связей (основных визуальных направлений и видов) методами построения на схеме бассейна видимости памятника истории и культуры с точек и путей его обзора на момент проведения исследований, выявлены следующие основные особенности сложившейся среды ОКН «Дом нотариуса Чикилевского» и ее визуального восприятия:

- ОКН «Дом нотариуса Чикилевского», в целях обеспечения сохранности, которого в его исторической среде на сопряженной с ним территории устанавливаются зоны охраны, является архитектурным акцентом объемно-пространственной структуры фрагмента исторического центра г. Клинов, расположенного у пересечения улиц Октябрьской и Гагарина.

- Архитектурно-планировочная организация территории, ограниченной со всех сторон средне-этажными и высотными зданиями и общественными корпусами, сохранившими характерные заводские параметры застройки, сформировалась вдоль исторически сложившихся направлений городских улиц Октябрьской и Гагарина, сохранив фрагмент исторической деревянной усадебной застройки, с его изначальными стилистическими и высотными характеристиками.

- Сложившаяся застройка утратила значительную часть зданий и сооружений, сохранившиеся объекты искажены хаотичными пристройками, измененными формами крыш, утратой элементов.

ОКН «Дом нотариуса Чикилевского» расположен на территории с ровным, спокойным рельефом. Основными трассами композиционно-видовых раскрытий восприятия памятника являются улицы Октябрьская и Гагарина, формирующие зону наилучшего визуального восприятия памятника и его бассейн видимости.

Негативное влияние на восприятие памятника истории и культуры оказывают следующие факторы:

- разросшиеся кроны высокоствольных деревьев, высаженных вдоль ул. Октябрьской, закрывающие главный фасад памятника;

- здания по ул. Октябрьской (д.д. №37 и №64а), 1-2-х этажные, из силикатного кирпича, постройки 60-х-90-х годов, дисгармонирующие с характером сложившейся застройки в части планировочного решения, материала фасадов, их детализации и цветового решения.

- обшитое сайдингом 2-этажное здание по ул. Октябрьской 43, дисгармонирующие с архитектурным решением ОКН «Дом нотариуса Чикилевского», в том числе в части детализации и цветового решения фасадов, используемых материалов их отделки.

В градостроительной среде разработчиками выделены характерные типы объектов, соответствующие по параметрам и стилевым характеристикам различным историческим периодам и определяющие их роль в формировании сложившейся среды ОКН «Дом нотариуса Чикилевского»: исторически ценные градоформирующие объекты (ИЦГО), объекты нейтральной фоновой застройки, объекты, не адаптированные к характеру исторической градостроительной среды.

Исторически ценными градоформирующими объектами являются деревянные усадебные жилые дома конца XIX-начала XXвв., расположенные по ул. Октябрьской дд.47,58,64, по ул. Гагарина дд. 37, 39 и административное здание 1950-х годов по ул. Октябрьская, 49а.

К объектам, не адаптированным к характеру исторической градостроительной среды отнесены здания по ул. Октябрьская, дд. 37, 43, 64а

В ПЗО ОКН «Дом нотариуса Чикилевского», учтены границы зон охраны объекта культурного наследия местного (муниципального) значения «Здание техникума, в котором учился Г.Н. Скоробогатый», утвержденные приказом Управления по охране и сохранению историко-культурного наследия Брянской области от 26.12.2022 №2-1/105, проектные границы зон охраны объекта культурного наследия регионального значения «Здание женской гимназии (ГПТУ» (ул. Октябрьская, 50), разработанные в составе проектов зон охраны объектов культурного наследия, границ территорий объектов культурного наследия, включенных в единый государственный реестр объектов культурного наследия, расположенных в г. Клинцы в рамках Контракта от 06.05.2022 №1 представлены в томе 5.

В целях обеспечения сохранности ОКН «Дом нотариуса Чикилевского» в его исторической среде, в соответствии с проведенными историко-культурными исследованиями и материалами ландшафтно-визуального анализа, проектом предлагается на сопряженных с ним территориях установить зоны охраны для различных регламентных участков, объединенных сложившимся использованием, средовыми характеристиками, параметрами.

На территории прилегающей к территории памятника с востока, предлагается установление охранной зоны (ОЗ).

Зону регулирования застройки и хозяйственной деятельности (ЗРЗ) объекта культурного наследия «Дом нотариуса Чикилевского» установить в составе подзон - ЗРЗ.1, ЗРЗ.2, ЗРЗ.3.

Подзона ЗРЗ.1 устанавливается в целях градостроительного регулирования застройки, сформированной усадебными жилыми домами к северу и югу от памятника, вдоль ул. Гагарина и Октябрьской, В границы подзоны входят участки зданий по адресу ул. Гагарина, дома 32,34,36 и ул. Октябрьская, д.47, участки ИЦГО «Дом Федотова - большой», ул. Гагарина, 39, Дом Федотова - малый», ул. Гагарина, 37, «Дом Иерусалимцева», ул. Октябрьская, 64, «Городской бревенчатый дом». ул. Октябрьская, 58.

Подзона ЗРЗ.2 устанавливается в целях градостроительного регулирования территории, находящейся к северу от охранный зоны памятника, она включает в свои границы участок ИЦГО «Главный корпус завода текстильного машиностроения им. Калинина» и участок здания напротив данного объекта (ул. Октябрьская, д.64А, кадастровый номер 32:30:0020603:27).

Подзона ЗРЗ.3 устанавливается на территории, расположенной к западу от памятника, включая границы земельного участка с кадастровым номером 32:30:0010405:20, на котором расположен 5-ти этажный жилой дом по адресу ул. Пушкина, д.27

Зоны охраны ОКН «Дом нотариуса Чикилевского» устанавливаются с учетом:

приоритета сохранения ОКН в его исторически сложившейся градостроительной среде и сохранения её исторически ценных элементов, включающих здания и сооружения, планировочную и объемно-пространственную структуру, композицию и силуэт застройки;

обеспечения условий благоприятного восприятия ОКН, сохранения и улучшения его взаимосвязи с ценными элементами градостроительной среды.

Экспертная комиссия, рассмотрев материалы по обоснованию принимаемых проектных решений проекта зон охраны объекта культурного наследия регионального значения «Дом нотариуса Чикилевского» адрес: Брянская область, Клиновский район, г. Клиновцы, ул. Октябрьская, 45, отмечает, что проведенные историко-культурные исследования отражают текущую ситуацию, являются достоверными, отвечают требованиям законодательства Российской Федерации в области государственной охраны объектов культурного наследия и являются достаточными для определения границ территорий Зон охраны, разработки режимов использования земель и требований к градостроительным регламентам в границах указанных.

Сведения о составе материалов и решениях, принятых в утверждаемой части представленного на экспертизу проекта зон охраны объекта культурного наследия регионального значения - «Дом нотариуса Чикилевского» адрес: Брянская область, Клиновский район, г. Клиновцы, ул. Октябрьская, 45

Материалы утверждаемой части ПЗО ОКН «Дом нотариуса Чикилевского» адрес: Брянская область, Клиновский район, г. Клиновцы, ул. Октябрьская, 45

представлены на экспертизу в Разделе III Тома 4 - описание границ, режимов использования земель и требований к градостроительным регламентам в границах зон охраны объекта культурного наследия регионального значения «Дом нотариуса Чикилевского», адрес: Брянская область, Клинецовский район, г. Клинцы, ул. Октябрьская, 45, в составе:

Раздел III.	Проект зон охраны (итоговая часть).
3.	Описание границ, режимов использования земель и требований к градостроительным регламентам в границах зон охраны объекта культурного наследия регионального значения «Дом нотариуса Чикилевского», адрес: Брянская область, Клинецовский район, г. Клинцы, ул. Октябрьская, 45.
3.1.	Общие положения.
3.2.	Текстовое описание границ охранной зоны (ОЗ) объекта культурного наследия регионального значения «Дом нотариуса Чикилевского», адрес: Брянская область, Клинецовский район, г. Клинцы, ул. Октябрьская, 45.
3.3.	Координатное описание границ охранной зоны (ОЗ) объекта культурного наследия регионального значения «Дом нотариуса Чикилевского», адрес: Брянская область, Клинецовский район, г. Клинцы, ул. Октябрьская, 45.
3.4.	Проект режимов использования земель и требований к градостроительным регламентам в границах охранной зоны ОЗ объекта культурного наследия регионального значения «Дом нотариуса Чикилевского», адрес: Брянская область, Клинецовский район, г. Клинцы, ул. Октябрьская, 45.
3.5.	Текстовое описание границ участка ЗРЗ.1 зоны регулирования застройки и хозяйственной деятельности (ЗРЗ) объекта культурного наследия регионального значения «Дом нотариуса Чикилевского», адрес: Брянская область, Клинецовский район, г. Клинцы, ул. Октябрьская, 45.
3.6.	Координатное описание границ участка ЗРЗ.1 зоны регулирования застройки и хозяйственной деятельности (ЗРЗ) объекта культурного наследия регионального значения «Дом нотариуса Чикилевского», адрес: Брянская область, Клинецовский район, г. Клинцы, ул. Октябрьская, 45.
3.7.	Текстовое описание границ участка ЗРЗ.2 зоны регулирования застройки и хозяйственной деятельности (ЗРЗ) объекта культурного наследия регионального значения «Дом нотариуса Чикилевского», адрес: Брянская область, Клинецовский район, г. Клинцы, ул. Октябрьская, 45.
3.8.	Координатное описание границ участка ЗРЗ.2 зоны регулирования застройки и хозяйственной деятельности (ЗРЗ) объекта культурного наследия регионального значения «Дом нотариуса Чикилевского», адрес: Брянская область, Клинецовский район, г. Клинцы, ул. Октябрьская, 45.
3.9.	Текстовое описание границ участка ЗРЗ.3 зоны регулирования застройки и хозяйственной деятельности (ЗРЗ) объекта культурного наследия регионального значения «Дом нотариуса Чикилевского», адрес: Брянская область, Клинецовский район, г. Клинцы, ул. Октябрьская, 45.
3.10.	Координатное описание границ участка ЗРЗ.3 зоны регулирования застройки и хозяйственной деятельности (ЗРЗ) объекта культурного наследия регионального значения «Дом нотариуса Чикилевского», адрес: Брянская область, Клинецовский район, г. Клинцы, ул. Октябрьская, 45.
3.11.	Проект общих режимов использования земель и требований к градостроительным регламентам в границах зоны регулирования застройки и хозяйственной деятельности (ЗРЗ) объекта культурного наследия регионального значения «Дом нотариуса Чикилевского», адрес: Брянская область, Клинецовский район, г. Клинцы, ул. Октябрьская, 45.
3.12.	Проект особых режимов использования земель и требований к градостроительным регламентам в границах участка ЗРЗ.1 зоны регулирования застройки и хозяйственной деятельности (ЗРЗ).

3.13.	Проект особых режимов использования земель и требований к градостроительным регламентам в границах участка ЗРЗ.2 зоны регулирования застройки и хозяйственной деятельности (ЗРЗ).
3.14.	Проект особых режимов использования земель и требований к градостроительным регламентам в границах участка ЗРЗ.3 зоны регулирования застройки и хозяйственной деятельности (ЗРЗ).
3.15.	Перечень исторически ценных градоформирующих объектов в границах зоны регулирования застройки и хозяйственной деятельности (ЗРЗ) объекта культурного наследия «Дом нотариуса Чикилевского», адрес: Брянская область, Клинцовский район, г. Клинцы, ул. Октябрьская, 45.
3.16.	Перечень зданий современной застройки, не адаптированных к характеру исторической градостроительной среды в границах зоны регулирования застройки и хозяйственной деятельности (ЗРЗ) объекта культурного наследия «Дом нотариуса Чикилевского», адрес: Брянская область, Клинцовский район, г. Клинцы, ул. Октябрьская, 45.
3.17.	Карта (схема) границ зон охраны объекта культурного наследия регионального значения «Дом нотариуса Чикилевского», адрес: Брянская область, Клинцовский район, г. Клинцы, ул. Октябрьская, 45.

Предложения по установлению границ зон охраны, Режимов и Требований в границах зон охраны ОКН «Дом нотариуса Чикилевского» и их обоснования разработаны с учетом следующих принципов:

- границами зон охраны ОКН «Дом нотариуса Чикилевского» являются линии, обозначающие территорию, за пределами которой осуществление градостроительной, хозяйственной и иной деятельности не оказывает прямое или косвенное негативное воздействие на сохранность данного объекта культурного наследия в его исторической среде;

- границы зон охраны ОКН «Дом нотариуса Чикилевского» могут не совпадать с границами территориальных зон и границами земельных участков.

Границы зон охраны ОКН «Дом нотариуса Чикилевского», в соответствии с настоящим проектом устанавливаются:

- по границам кадастровых кварталов;
- по границам земельных участков;
- по створам (визуальным продолжениям) границ кадастровых кварталов или земельных участков;
- по естественным рубежам (дорогам, проездам, пешеходным дорожкам) отображенным на топографической подоснове;
- по границам территорий объектов культурного наследия.

Графическое отображение установленных границ зон охраны выполнено с учетом необходимости обеспечения единства подходов к установлению границ территорий зон охраны в геоинформационном формате, соответствует техническим требованиям к формированию информационных объектов.

Режимы и Требования в границах зон охраны, предлагаемые в представленном на экспертизу проекте, устанавливаются в целях обеспечения благоприятно визуального восприятия ОКН «Дом нотариуса Чикилевского», и основаны на приоритете сохранения ОКН «Дом нотариуса Чикилевского» в его

исторически сложившейся среде, при проведении строительных и хозяйственных работ, а также работ по благоустройству территорий.

Для достижения данной цели предусмотрено:

- установление Режимов, обеспечивающих сохранение объектов ценной архитектурной застройки и их внешнего облика, составляющих основу сохранившейся исторической среды ОКН «Дом нотариуса Чикилевского»;
- установление Требований, обеспечивающих условия благоприятного восприятия ОКН «Дом нотариуса Чикилевского» в его исторически сложившейся среде, путем ограничения предельных параметров, в т.ч. высоты застройки.

Общими положениями Режимов и Требований предусматриваются общий порядок их применения, включая случаи внесения изменений и корректировки.

Режимы и Требования определены для различных регламентных участков единых зон охраны, содержат общие и дополнительные ограничения, в целях сохранения исторически сложившейся среды ОКН «Дом нотариуса Чикилевского», исходя из особенностей использования различных территорий, прилегающих к нему.

В текстовую часть Режимов внесены и детализированы ограничения по реконструкции и восстановлению объектов ценной архитектурной застройки, в т.ч. в отношении объектов, находящихся в аварийном состоянии.

Объекты допускаемые, в соответствии с положениями ст. 34 Федерального закона от 25.06.2002 №73-ФЗ, к размещению на территории зоны охраняемого ландшафта, определены в Требованиях в разделе «Виды разрешенного использования».

Предельные (минимальные/максимальные) параметры застройки, в границах зон охраны определены на основе градостроительных исследований. Значения предельных параметров, включенных в Требования, приняты с учетом:

необходимости обеспечения благоприятного восприятия ОКН в исторически сложившейся градостроительной среде;

необходимости обеспечения устойчивого развития территорий, в границах зон охраны, входящих;

исторических принципов и сложившихся тенденций градостроительного формирования застройки центра г. Клинцы.

Материалы утверждаемой части ПЗО ОКН «Дом нотариуса Чикилевского» адрес: Брянская область, Клиновский район, г. Клинцы, ул. Октябрьская, 45, представленного на рассмотрение экспертной комиссии, содержат все разделы, в соответствии с Техническим заданием и нормативно-правовыми актами.

Экспертная комиссия полагает, что решения по установлению границ зон охраны ОКН «Дом нотариуса Чикилевского», Режимов использования земель и Требования к градостроительным регламентам в границах зон охраны, предложенные авторами ПЗО ОКН в достаточной степени обеспечивают сохранение объектов культурного наследия в их исторической

среде.

Перечень документов и материалов, собранных и полученных при проведении экспертизы, а также использованной для нее специальной, технической и справочной литературы

В рамках данной работы произведено ознакомление с копиями архивных материалов и исходными данными по ОКН «Дом нотариуса Чикилевского» и их анализ, а именно:

Техническое задание на разработку научно-проектной документации «Проектов зон охраны объектов культурного наследия регионального значения, границ территорий объектов культурного наследия, включенных в единый государственный реестр объектов культурного наследия, расположенных в г. Клинцы.» (Приложение №1 к контракту от 06.05.2022 №1 на разработку проекта зон охраны.

Исторические справки по истории застройки центральной части г. Клинцы.
Исторические картографические материалы.

Фотографические изображения ОКН «Дом нотариуса Чикилевского» в исторических видах и прилегающей застройки.

Фотографические материалы по утраченной исторической застройки.

Сведения об ОКН (в т.ч. наименование, адрес, время возникновения, реквизиты документа о постановке под охрану, границы территорий ОКН на 2022 г.);

Материалы Генерального плана и Правил землепользования и застройки МО городской округ г. Клинцы.

Сведения по предлагаемым спискам объектов исторически ценной градостроительной застройки и по объектам неадаптированной застройки

1. Обоснование вывода экспертизы

Выводы экспертной комиссии основываются на результатах анализа материалов научно-исследовательской работы, представленных на государственную историко-культурную экспертизу.

Рассмотрев представленный на экспертизу проект зоны охраны объекта культурного наследия регионального значения – «Дом нотариуса Чикилевского» адрес: Брянская область, Клиновский район, г. Клинцы, ул. Октябрьская, 45, разработанного ООО «Геокомплекс» по заказу ГБУК «Брянский областной центр историко-культурного наследия» (Контракт №1 от 6 мая 2022 года), экспертная комиссия пришла к следующему заключению:

- границы зон охраны ОКН,
- режимы использования земель,
- требования к градостроительным регламентам,

представленные в составе ПЗО ОКН обоснованы результатами проведённых комплексных историко-культурных исследований, обеспечивают сохранность объекта культурного наследия в его исторической

среде, сохранение условий наилучшего восприятия и соответствуют требованиям государственной охраны объектов культурного наследия.

2. Выводы экспертизы:

- установление границ территорий зон охраны объекта культурного наследия и особых режимов использования земель в границах зон охраны ОКН, на основании представленного на экспертизу проекта зоны охраны объекта культурного наследия регионального значения – «Дом нотариуса Чикилевского» адрес: Брянская область, Клинцовский район, г. Клинцы, ул. Октябрьская, 45, , разработанного ООО «Геокомплекс» по заказу ГБУК «Брянский областной центр историко-культурного наследия» (Контракт №1 от 6 мая 2022 года), **соответствует (положительное заключение) требованиям законодательства Российской Федерации в области государственной охраны объектов культурного наследия.**

- требования к градостроительным регламентам в границах территорий зон охраны ОКН, в составе представленного на экспертизу проекта зоны охраны объекта культурного наследия регионального значения – «Дом нотариуса Чикилевского» адрес: Брянская область, Клинцовский район, г. Клинцы, ул. Октябрьская, 45, , разработанного ООО «Геокомплекс» по заказу ГБУК «Брянский областной центр историко-культурного наследия» (Контракт №1 от 6 мая 2022 года), **соответствуют (положительное заключение) требованиям законодательства Российской Федерации в области государственной охраны объектов культурного наследия.**

13.12.2023 г. Подписано электронной цифровой подписью

*М.С. Штиглиц
(председатель
экспертной
комиссии)*

13.12.2023 г. Подписано электронной цифровой подписью

*Н.Г. Поддубная
(ответственный
секретарь
экспертной
комиссии)*

13.12.2023 г. Подписано электронной цифровой подписью

*А.В. Комлев
(эксперт)*

Настоящий акт по результатам государственной историко-культурной экспертизы составлен на электронном носителе в формате переносимого документа (PDF) с приложениями и документами, прилагаемыми к настоящему акту, и являющимися его неотъемлемой частью, подписан усиленными квалифицированными электронными подписями.

Перечень приложений к Акту ГИКЭ:

1. **Приложение № 1.** Копия Технического задания на разработку научно-проектной документации «Проектов зон охраны объектов культурного наследия регионального значения, границ территорий объектов культурного наследия, включенных в единый государственный реестр объектов культурного наследия, расположенных в г. Клинцы».
2. **Приложение № 2.** Перечень материалов, отобранных и изученных для выполнения настоящей работы.
3. **Приложение № 3.** Карта (схема) границ зон охраны объекта культурного наследия «Дом нотариуса Чикилевского», расположенного по адресу: Брянская область, Клинцовский район, г. Клинцы, ул. Октябрьская, 45 М 1:2000 – на 1 листе.
4. **Приложение № 4.** Описание режимов использования земель и требований к градостроительным регламентам в границах зон охраны объекта культурного наследия регионального значения «Дом нотариуса Чикилевского», адрес: Брянская область, Клинцовский район, г. Клинцы, ул. Октябрьская, 45 - на 15 листах.
5. **Приложение № 5.** Фотофиксация на 1 листе.
6. **Приложение № 6.** Протокол №1 организационного заседания экспертной комиссии, проводящей государственную историко-культурную экспертизу проекта зон охраны объекта культурного наследия регионального значения «Дом нотариуса Чикилевского» адрес: Брянская область, Клинцовский район, г. Клинцы, ул. Октябрьская, 45 от «01» ноября 2022 г.– на 2 листах.
7. **Приложение № 7.** Протокол №2 итогового заседания экспертной комиссии, проводящей государственную историко-культурную экспертизу проекта зон охраны объекта культурного наследия регионального значения «Дом нотариуса Чикилевского» адрес: Брянская область, Клинцовский район, г. Клинцы, ул. Октябрьская, 45 от «15» декабря 2022г. - на 1 листе.
8. **Приложение № 8.** Протокол №3 заседания экспертной комиссии, проводящей государственную историко-культурную экспертизу проекта зон охраны объекта культурного наследия регионального значения «Дом нотариуса Чикилевского» адрес: Брянская область, Клинцовский район, г. Клинцы, ул. Октябрьская, 45 от «13» декабря 2023 г. - на 1 листе.

13.12.2023 г. [Подписано электронной цифровой подписью](#)

М.С. Штиглиц
(председатель
экспертной
комиссии)

13.12.2023 г. [Подписано электронной цифровой подписью](#)

Н.Г. Поддубная
(ответственный
секретарь
экспертной комиссии)

13.12.2023 г. [Подписано электронной цифровой подписью](#)

А.В. Комлев
(эксперт)

Приложение №1
к Акту

по результатам государственной историко- культурной экспертизы
проекта зон охраны объекта культурного наследия
регионального значения – «Дом нотариуса Чикилевского»
адрес: Брянская область, Клиновский район, г. Клины, ул. Октябрьская, 45.

Копия Технического задания на разработку
проектов зон охраны объектов культурного наследия регионального значения, границ
территорий объектов культурного наследия, включенных в единый государственный
реестр
объектов культурного наследия, расположенных в г. Клины.

Приложение № 1
К контракту от 06.05.2022 № 1

ТЕХНИЧЕСКОЕ ЗАДАНИЕ
на разработку проектов зон охраны объектов культурного наследия, границ территорий
объектов культурного наследия, включенных в единый государственный реестр объектов
культурного наследия, расположенных в г. Клины

1. Место выполнения работ: Российская Федерация, г. Клины

2. Срок выполнения работ: в соответствии с контрактом

3. Цели работ: обеспечение сохранности объектов культурного наследия посредством регулирования градостроительной, хозяйственной и иной деятельности на территориях, в границах которых данная деятельность оказывает прямое или косвенное негативное воздействие на сохранность объектов культурного наследия в их исторической среде.

4. Основные задачи: Разработка, на основе историко-архитектурных, историко-градостроительных, архивных исследований, данных государственного кадастра недвижимости и материалов по обоснованию, проектов границ территорий и зон охраны объектов культурного наследия города Клины (согласно приложению 2) с определением режимов использования территорий, режимов использования земель и требований к градостроительным регламентам в границах территорий и зон охраны объектов культурного наследия, обеспечивающих сохранность объектов культурного наследия в их исторической среде. Подготовка материалов по установлению границ зон с особыми условиями использования территории для последующего утверждения границ в установленном порядке и постановки на кадастровый учет.

5. Обязательные требования:

Для выполнения работ по установлению границ зон с особыми условиями использования территории необходимо наличие действующей лицензии на геодезическую и картографическую деятельность.

6. Основные этапы выполнения работы:

Этап I. Предварительные работы.

ТОМ 1. Сбор исходно-разрешительной документации в органах исполнительной власти г.Клины:

- материалы Генерального плана города Клины;
- план линий градостроительного регулирования;
- материалы существующего функционального назначения участков с учетом земельно-правовых отношений;
- план межевания территорий кварталов;
- современная картографическая подоснова в границах рассматриваемой территории (в масштабах 1:10000, 1:2000 или 1:5000) на бумажном носителе и в электронном виде;
- материалы ранее разработанных проектов зон охраны;
- карта зон с особыми условиями использования территорий;

- копии архивных планов и чертежей;
- сбор градостроительной документации;
- правоустанавливающие документы (копии нормативных правовых актов о принятии на государственную охрану объектов культурного наследия, в том числе выявленных объектов);
- иные материалы, необходимые для обоснования и разработки проекта зон охраны.
- перечень объектов культурного наследия с реквизитами нормативных правовых актов о постановке на государственную охрану (в том числе выявленных объектов), заверенный региональными органами охраны объектов культурного наследия;
- разработанные ранее и/или действующие проекты зон охраны объектов культурного наследия с реквизитами нормативных правовых актов об их утверждении (в случае их наличия);
- современная (актуальная) картографическая геоподоснова в масштабах 1:10 000, 1:5 000 и/или 1:2 000 (в случае отсутствия современной (актуальной) геоподосновы исполнитель согласовывает с заказчиком целесообразность выполнения дальнейшей работы);
- историко-архивные и библиографические материалы;
- иные материалы, необходимые для дальнейшего обоснования и разработки проекта зон охраны;
- натурные исследования.
- материалы ранее утвержденной землеустроительной документации о постановке на кадастровый учёт границ защитных зон объектов культурного наследия.

6.1. Этап II. Формирование материалов для обоснования и разработки границ территорий объектов культурного наследия, зон охраны, режимов использования земель и требований к градостроительным регламентам в границах данных зон.

ТОМ 2. Материалы по обоснованию проектов границ территорий и зон охраны объектов культурного наследия:

Раздел 1. Общая часть.

Текстовые материалы:

- 1) введение, содержащее описание целей и задач разработки историко-культурных исследований для определения границ территорий объектов культурного наследия и границ их зон охраны с обоснованием выбора границ разработки;
- 2) пояснительная записка, содержащая:
 - краткую историческую справку о территории исследования с предварительной оценкой ее историко-культурной значимости и степени сохранности ее элементов;
 - сведения о характере современного использования территорий в границах исследования;
 - сведения об объектах культурного наследия, установленных территориях и зонах охраны объектов культурного наследия, расположенных на территории проектирования зон охраны, в отношении которой проведены историко-культурные исследования;
 - анализ ранее разработанных проектов зон охраны объектов культурного наследия, ранее утвержденных границ территорий и зон охраны объектов культурного наследия, выявленных нарушений режимов использования земель и градостроительных регламентов в границах данных зон, сведений из государственных и муниципальных органов управления о характере и специфике сложившегося землепользования, а также о перспективных планах территориального развития территорий в пределах проектирования;
 - иные текстовые материалы, необходимые для обоснования и разработки проекта зон охраны объектов культурного наследия.
- 3) отражающий результаты архивно-библиографического поиска список выявленных опубликованных и архивных источников и литературы, касающихся рассматриваемой территории исследования;
- 4) отчеты о проведенных натурных (археологических, геодезических, дендрологических, гидрологических, визуального восприятия и других) исследованиях в границах территории исследования.

Графические материалы:

- 1) схемы графической фиксации результатов натурных исследований;
 - ситуационный план с указанием зоны проектирования, М 1:10000 или 1:5000;
 - схема землепользования с указанием существующего положения, М 1:10000 или 1:5000;
 - иные графические материалы, необходимые для обоснования и разработки проектов границ территорий и зон охраны объектов культурного наследия.
- 2) копии исторических источников:
 - копии архивных планов и чертежей, обнаруженные в процессе разработки проектов границ

- территорий и зон охраны;
- исторические планы местности в границах территории исследования, отражающие основные этапы эволюции градостроительной (ландшафтной) структуры пространства;
 - исторические изображения территории исследования в целом и основных расположенных (располагавшихся) на этой территории объектов культурного наследия и их элементов;
 - копии других исторических источников.

3) фотофиксация, отражающая результаты натурных исследований территории исследования:

- современная фотографическая фиксация объектов культурного наследия;
- натурная фотофиксация элементов планировочной, объемно-пространственной и ландшафтной структуры исторической территории города, а также участков, застройка и природный ландшафт которых композиционно и исторически связан с ним.

4) В случае подготовки геоподосновы посредством изготовления цифровой 3D-модели местности, состав графических и фотографических материалов может быть изменен, по согласованию с заказчиком.

Раздел 2. Историко-культурный опорный план. Текстовые материалы:

1) Пояснительная записка:

а) Историко-аналитическая записка, содержащая:

- историографический анализ (анализ выявленной литературы и неопубликованных исследований);
- источниковедческий анализ исторических материалов об объектах;
- сведения об основных исторических этапах и особенностях формирования планировочной, объемно-пространственной и ландшафтной структуры исторической территории города и прилегающей к ней территории (населенного пункта);
- сведения об исторической системе землепользования, об историческом функциональном назначении объектов, расположенных на указанной территории;

б) Характеристика современной ситуации, содержащая:

- сведения об объектах культурного наследия, расположенных на территории исследования, содержащиеся в базе Реестра, выявленных объектах культурного наследия, а также их территориях и зонах охраны;
- сведения об имеющемся в границах территории исследования природном и историко-культурном ландшафте, его характеристиках, о сочетании в нем определенных типов рельефов местности, водных объектов, почв, растительности;
- сведения о визуальном восприятии объектов культурного наследия с основных видовых точек, смотровых площадок и иных городских и пригородных пространств, об их визуально-пространственных связях (сохранившихся и утраченных) с другими историческими ансамблями и градостроительными доминантами;
- сведения о сохранности планировочной, объемно-пространственной и ландшафтной структуры территории исследования, об утраченных элементах планировки, ансамблей застройки, элементов благоустройства и озеленения;
- предложения по определению статуса объектов, заявленных в процессе исследований в качестве обладающих признаками объектов культурного наследия и расположенных в границах территории разработки; предложения по отнесению к той или иной категории ценности объектов элементов историко-градостроительной среды, расположенных в границах территории проектирования;
- перечень ценных градоформирующих объектов (при наличии), с наименованиями и адресными данными.

2) Перечень (таблица) объектов недвижимости, сооружений, некрополей, отдельных захоронений, археологических памятников, элементов среды и благоустройства территории, комплексов (отдельных) зеленых насаждений и др., расположенных на территории проектирования с указанием их адреса, охранного статуса (при наличии такового), степени историко-культурной ценности, датировки, а также, их роли в структуре города и т.п.

3) Перечень или описание утраченных исторически ценных элементов на территории исследования.

Графические материалы (могут выполняться в виде нескольких или одного чертежа, совмещающего информацию из нескольких схем):

1) схемы исторических этапов формирования планировочной, объемно-

пространственной и ландшафтной структуры территории (М 1:2000);

2) схема действующего охранного статуса территории и застройки (М 1:2000);

3) схемы историко-культурного опорного плана;

4) схема хронологических характеристик элементов планировочной и объемно-пространственной структуры территории (М 1:2000);

5) схема историко-культурной ценности и сохранности планировочной, объемно-пространственной и ландшафтной структуры территории;

6) схема композиционно-пространственных и визуально-ландшафтных характеристик территории.

Раздел 3. Анализ визуального восприятия.

Текстовые материалы:

пояснительная записка, содержащая:

- анализ прогнозируемого визуального восприятия основных элементов, расположенных на территории проектирования и объектов, возможных к размещению на территории проектирования в соответствии с перспективными ограничениями в рамках разработки режимов использования земельных участков в соответствии с допустимым преемственным развитием во взаимосвязи с существующим историко-градостроительным и природным окружением;

- краткое обоснование рекомендаций к высотным и иным ограничениям для объектов, возможных к размещению в границах территории проектирования.

Графические материалы:

1) фотоиллюстрации к основным направлениям визуального восприятия внутри территории проектирования и архитектурных доминант в их взаимосвязи с историко-градостроительным и природным окружением;

2) фотофиксация наиболее ценных элементов.

Раздел 4. Обоснование режима использования земель и требований к градостроительным регламентам в границах зон охраны.

Текстовая часть:

- пояснительная записка по обоснованию границ участков режимов использования земель и требований к градостроительным регламентам в границах этих участков;

- пояснительная записка по обоснованию границ регламентных участков, расположенных в границах участков режимов использования земель, требований и ограничений градостроительных регламентов по использованию земель и объектов капитального строительства, предельным параметрам разрешённого строительства, реконструкции объектов капитального строительства.

Графическая часть:

- карта (схема) требований к осуществлению деятельности и градостроительным регламентам в границах зон охраны.

6.2. Этап III. Материалы утверждаемой части.

ТОМ 3. Утверждаемая часть.

Раздел 1. Проекты границ территорий объектов культурного наследия:

Графическая часть:

- карта (схема) границ территорий объектов культурного наследия, с обозначением объектов культурного наследия, указанием их наименования и статуса, для ансамблей – с указанием ценных зданий и сооружений, малых форм, подлежащих сохранению (М 1:500 – для небольших домовладений, М 1: 1000 – для крупных);

Текстовая часть:

- текстовое описание границ территории объектов культурного наследия;
- перечень координат поворотных (характерных) точек границ территорий объектов культурного наследия в системе координат, установленной для ведения государственного кадастра недвижимости. В случаях, установленных Федеральным законом от 24 июля 2007 г. № 221-ФЗ «О кадастровой деятельности», могут применяться определенные в отношении кадастровых округов местные системы координат;

- текстовое описание режимов использования территорий объектов культурного наследия;

- геодезическое описание характерных (поворотных) точек границ территорий в местной системе координат.

Раздел 2. Проекты зон охраны объектов культурного наследия:

Графическая часть:

- карта (схема) границ зон охраны объектов культурного наследия, включая схему разбивки листов данной карты, с обозначением границ территорий объектов культурного наследия, ценных градоформирующих объектов, объектов современного строительства, ценных элементов природного ландшафта, планировочной и объемно-пространственной структуры территории проектирования, с обозначением объектов культурного наследия, указанием их наименования и статуса, для ансамблей – с указанием ценных зданий и сооружений, малых форм, подлежащих сохранению (М 1:2000 или 1:5000).

Текстовая часть:

- текстовое описание границ зон охраны объектов культурного наследия;
- геодезическое описание характерных (поворотных) точек границ зон охраны в местной системе координат;
- перечень (каталог) координат характерных точек границ зон охраны объектов культурного наследия в системе координат (по каждой границе зон охраны, в том числе для каждого регламентного участка), установленной для ведения государственного кадастра недвижимости. В случаях, установленных Федеральным законом от 24 июля 2007 г. N 221-ФЗ «О государственном кадастре недвижимости», могут применяться определенные в отношении кадастровых округов местные системы координат;
- текстовое описание режимов использования земель и требований к градостроительным регламентам в границах охраны зон, установленных с учетом пп. 9-11 Положения о зонах охраны объектов культурного наследия (памятников истории и культуры) народов Российской Федерации, утвержденного постановлением Правительства Российской Федерации от 12.09.2015 № 972 (режимы использования земель и требования к градостроительным регламентам в границах зон охраны объектов культурного наследия разрабатываются с обозначением конкретных требований необходимых для сохранения объектов культурного наследия таких как габариты зданий, цветовые решения и т.д.).

6.3. Этап IV.

Положительное заключение государственной историко-культурной экспертизы на разработанные проекты границ территорий и зон охраны в соответствии с Положением о государственной историко-культурной экспертизе, утвержденном постановлением Правительства Российской Федерации от 15.07.2009 № 569.

6.4. Этап V.

Подготовка землеустроительной документации (карт, планов) объектов землеустройства, включающих каталог координат, графические материалы, xml-документы границ территорий и зон охраны объектов, заверенные электронно-цифровой подписью кадастрового инженера и внесение данных в ЕГРН.

6.5. Этап VI.

Согласование разработанной документации с госорганом – Управлением по охране и сохранению объектов культурного наследия Брянской области.

1. 7. Требования к предоставляемой проектной документации:

1. Проектные материалы выполняются на современной топографической карте и должны отражать существующую градостроительную ситуацию. В случае отсутствия документов, указанных в пункте 5 (подпункты 5.1 и 5.2) Исполнитель согласовывает с Заказчиком целесообразность выполнения дальнейшей работы.

3. Документация должна быть разработана в соответствии с Положением о зонах охраны объектов культурного наследия (памятников истории и культуры) народов Российской Федерации, утвержденным постановлением Правительства Российской Федерации от 12.09.2015 № 972.

4. Графические материалы проекта выполняются с учетом актуального плана линий градостроительного регулирования.

5. Документация представляется в 4 экз., в отпечатанном и сброшюрованном виде, с пронумерованными страницами, оглавлением, в формате doc* или docx*, А3 или А4, а также в электронном виде на USB-флеш-накопителях, электронная версия карт в форматах jpg, tiff, pdf, xml, cdr* или dwg* - в 2-х экз.

6. Акт государственной историко-культурной экспертизы (с положительным заключением госоргана, вывод которого должны носить однозначный характер) оформляется в строгом соответствии с Положением о государственной историко-культурной экспертизе, утвержденном постановлением Правительства Российской Федерации от 15.07.2009 № 569, в

отпечатанном и сброшюрованной виде, с пронумерованными страницами и в электронном виде в формате pdf* в 2 экз.

7. Фотографическая фиксация должна выполняться с разрешением не менее 300 dpi в формате не менее 21×29 см. и не более 600 dpi форматом не более 21×30 см.);

Все изображения фотофиксации должны быть четко сфокусированы. Все фотографии должны иметь аннотацию.

В случае отсутствия видимости рассматриваемых объектов из-за растительности, движимых препятствий или иных временных препятствий, Исполнитель поднимает отдельным цветом контур предположительной видимости рассматриваемых объектов в масштабе фотографии и осуществляет подпись наименования объекта культурного наследия;

На фотографиях должен быть обозначен рассматриваемый объект культурного наследия или группа объектов (выделить при помощи геометрической фигуры круг контрастного цвета по отношению к фону фотографии и выполнить сноску наименования наблюдаемого объекта).

8. Определение координат характерных точек границ зон охраны и границ территории выполняется в системе координат, установленной для ведения Государственного кадастра недвижимости, в пределах рассматриваемой территории, на которой расположен объект культурного наследия с указанием метода определения координат, погрешности определения координат в соответствии с требованиями к проведению таких работ на соответствующем исходном картоматериале (геоподоснова).

9. Комплекс геодезических и землеустроительных работ должен выполняться в местной системе координат МСК-32, с указанием метода определения координат характерных точек границ зон охраны, погрешности определения координат в системе координат, установленной для ведения ГКН, (м); (сведения о картографической основе). Результат работ в виде XML- документов карт (планов) объектов землеустройства должен быть заверен электронно-цифровой подписью кадастрового инженера.

10. Общие стандарты форматирования текстов (для бумажного носителя и для электронного формата):

- текст печатается шрифтом Times New Roman размером 14 через полуторный межстрочный интервал, с применением отступа в размере 1,25 см;

- каждая напечатанная страница документа имеет формат А4, вертикальную ориентацию и следующие размеры полей: левое – 2 см; правое – 1 см; верхнее - 2 см; нижнее - 2 см.

11. Общий стандарт предоставления проектных материалов на электронном носителе:

- все материалы предоставляются в электронном виде на USB-флеш носителе (USB-3.0) объемом не менее 64Gb (гб) с файловой системой FAT32. На электронном носителе записываются материалы по структуре и в форматах, указанных в настоящем Техническом задании (.doc*, .docx*, .jpg*, .tiff*, .pdf*, .cdr*, .dwg*).

- сформированные тома проектной документации, акт государственной историко-культурной экспертизы, положительное заключение управления по охране и сохранению историко-культурного наследия Брянской области о согласии с выводами экспертизы дополнительно представляются в отсканированном цветном виде в формате .pdf. (полный эквивалент документации на бумажном носителе с «живыми» визами, подписями и печатями).

7. Требования к качеству и безопасности работ:

Все выполняемые работы должны соответствовать действующим нормам, правилам, государственным стандартам и техническим регламентам.

8. Гарантийный срок на выполненные работы:

Гарантийный срок на результаты работ составляет 60 (шестьдесят) месяцев со дня подписания окончательного акта сдачи-приемки выполненных работ.

9. Перечень нормативных документов:

Проект разрабатывается на основе законодательства
соответствии с нормативными документами:

Российской Федерации в

- Водным кодексом Российской Федерации от 03.06.2006 № 74-ФЗ;
- Лесным кодексом Российской Федерации от 04.12.2006 № 200-ФЗ;
- Градостроительным кодексом Российской Федерации от 29.12.2004 № 190-ФЗ;
- Земельным кодексом Российской Федерации от 25.10.2001 № 136-ФЗ;
- Федеральным законом от 25.06.2002 № 73-ФЗ «Об объектах культурного наследия (памятниках истории и культуры) народов Российской Федерации»;

- Федеральным законом от 10.01.2002 № 7-ФЗ «Об охране окружающей среды»;
- Федеральным законом от 14.03.1995 № 33-ФЗ «Об особо охраняемых природных территориях»;
- Федеральным законом от 13 июля 2015 г. № 218-ФЗ «О государственной регистрации недвижимости»;
- Федеральным законом от 04.05.2011 N 99-ФЗ (ред. от 30.12.2021) "О лицензировании отдельных видов деятельности";
- Постановлением Правительства Российской Федерации от 12.09.2015 № 972 «Об утверждении Положения о зонах охраны объектов культурного наследия (памятников истории и культуры) народов Российской Федерации и о признании утратившими силу отдельных положений нормативных правовых актов Правительства Российской Федерации»;
- Постановлением Правительства Российской Федерации от 15.07.2009 № 569 «Об утверждении Положения о государственной историко-культурной экспертизе»;
- Постановлением Правительства Российской Федерации от 27.02.2016 № 142 «О внесении изменений в Правила направления органами государственной власти и органами местного самоуправления документов, необходимых для внесения сведений в государственный кадастр недвижимости, в федеральный орган исполнительной власти, уполномоченный в области государственной регистрации прав на недвижимое имущество и сделок с ним, кадастрового учета и ведения государственного кадастра недвижимости, а также требования к формату таких документов в электронной форме»;
- Постановлением Правительства РФ от 30.07.2009 № 621 «Об утверждении формы карты (плана) объекта землеустройства и требований к ее составлению»;
- Приказом Минкультуры России от 04.06.2015 № 1745 «Об утверждении требований к составлению проектов границ территорий объектов культурного наследия».

Перечень объектов культурного наследия

№ п/п	Наименование ОКН	Адрес	Категория историко-культурного значения	Номер в реестре	Вид
Разработка проектов границ территорий и зон охраны					
1	Дом советов	Брянская область, Клинцовский район, г. Клинцы, пл. им. 50-летия Октября	Регионального значения	321610547870005	Памятник
2	Здание, в котором в 1918-1920 гг. перед рабочими фабрики неоднократно выступал герой гражданской войны Николай Александрович Щорс	Брянская область, Клинцовский район, г. Клинцы, ул. Октябрьская, 27	Регионального значения	321610547940005	Памятник
3	Дом нотариуса Чикилевского	Брянская область, Клинцовский район, г. Клинцы, ул. Октябрьская, 45	Регионального значения	321610547810005	Памятник
4	Здание женской гимназии (ГПТУ)	Брянская область, Клинцовский район, г. Клинцы, ул. Октябрьская, 50	Регионального значения	321610547890005	Памятник
5	Дом, в котором в 1904-1905 гг. находился Клинцовский комитет РСДРП	Брянская область, Клинцовский район, г. Клинцы, ул. Октябрьская, 21	Регионального значения	321610547930005	Памятник
6	Здание городской Думы и управы	Брянская область, Клинцовский район, г. Клинцы, ул. Октябрьская, 21 (Фактический адрес: Клинцы, ул. Октябрьская, 19)	Регионального значения	321610547780005	Памятник
Разработка проектов зон охраны					
7	Новые торговые ряды	Брянская область, Клинцовский район, г.Клинцы, ул.Октябрьская,20	321610547770005	Регионального значения	Памятник
8	Вознесенская церковь	Брянская область, Клинцовский район, г.Клинцы, ул. Богунского полка, 4 (Фактический адрес г.Клинцы, пер. Богунского полка, 4)	321610547840005	Регионального значения	Памятник

9	Торговые ряды Кулакова и Долгова	Брянская область, Клинцовский район, г.Клинцы, ул. Октябрьская, 24	321610547790005	Регионального значения	Памятник
10	Церковь Петра и Павла	Брянская область, Клинцовский район, г.Клинцы, ул. Октябрьская, 7 (Фактический адрес: г.Клинцы, ул. Октябрьская, 40А)	321610547880005	Регионального значения	Памятник

Приложение №2
к Акту по результатам
государственной историко- культурной экспертизы
проекта зон охраны объекта культурного наследия
регионального значения – «Дом нотариуса Чикилевского»
адрес: Брянская область, Клинцовский район, г. Клинцы, ул. Октябрьская, 45.

Перечень материалов,
отобранных и изученных для выполнения настоящей работы.

Материалы ПЗО:

Том 1. Предварительные работы. Общая часть. Шифр - НПД 10 ПЗО 1/22.

1. Введение.
2. Исходно-разрешительная документация.
3. Общая часть.

Том 4. Проект зон охраны объекта культурного наследия регионального значения «Дом нотариуса Чикилевского», адрес: Брянская область, Клинцовский район, г. Клинцы, ул. Октябрьская, 45. Шифр - НПД 10 ПЗО 4/22.

Раздел I.

Предварительные работы.

Раздел II.

Историко-культурные исследования (материалы по обоснованию).

Раздел III.

Проект зон охраны (итоговая часть).

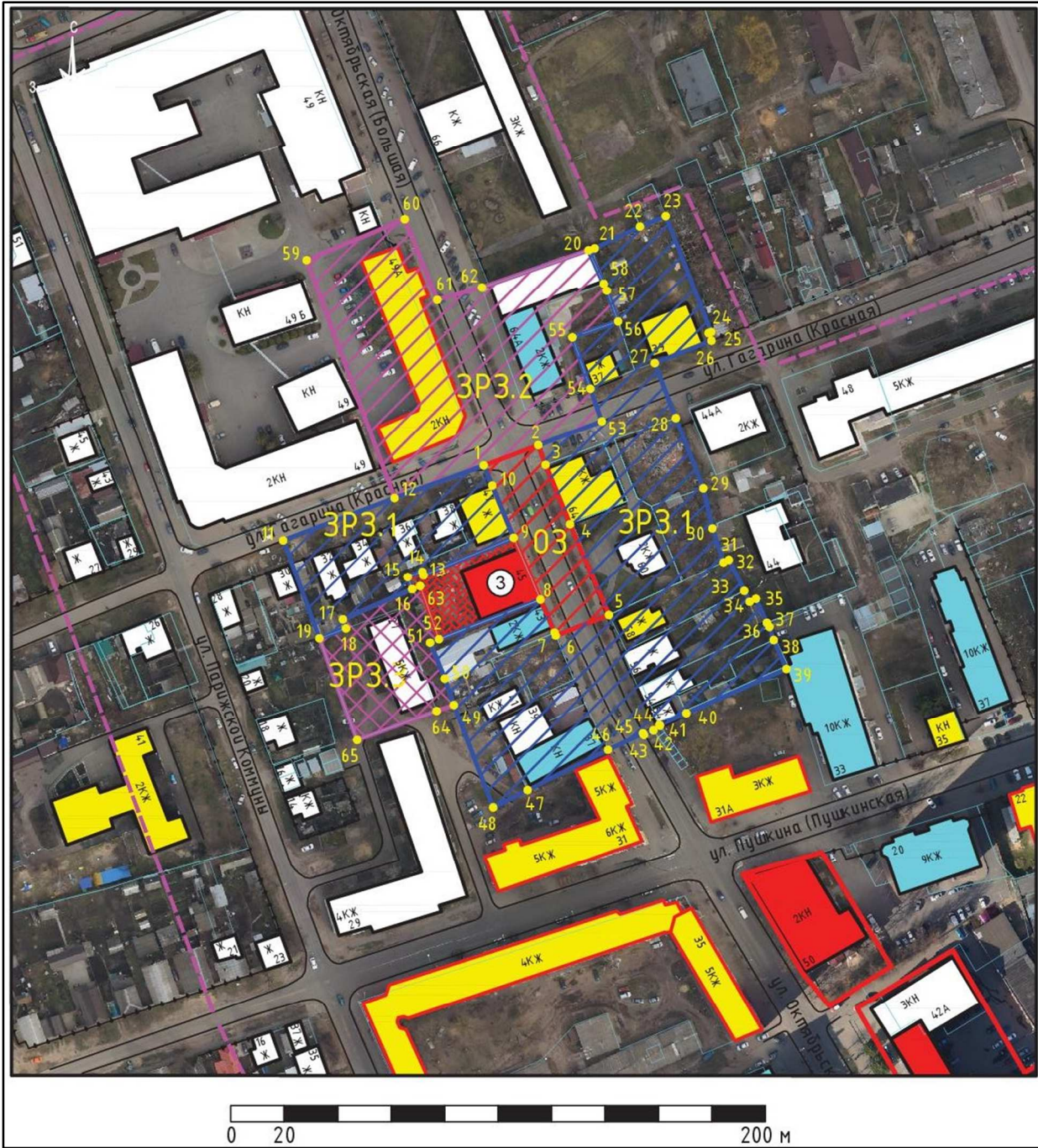
Источники и библиографическиематериалы:

1. Материалы Клинцовского краеведческого музея.
2. Исайчиков Ф. Промышленность Клинцов после Великой Отечественной войны // Брянский краевед. Брянск, 1957. Вып. 1.
3. Материалы ГБУ «Брянскоблтехинвентаризация».
4. Федотов В.А. 200-летие п. Клинцов Черниговской губернии Суражского уезда (1707-1907 гг.). Клинцы, 1907.
5. Свод памятников архитектуры и монументального искусства России. Брянская область. 1998 г.
6. Пруцин, Рымашевский, Борусевич «Архитектурно историческая среда».1990 г.
7. Е.И. Кириченко «Русская архитектура 1830-1910 г.г.». 1978 г.
8. В.С. Горюнов М.П. Тубли «Архитектура эпохи модерна». 1992 г.
9. <https://balabschool.ru/klincovskaya-sherstyanyaya-promyshlennost-istoriya-razvitiya-fabrik.html>
10. <https://klinci.bezformata.com/listnews/dom-hranyashij-istoriyu/57765641/>
12. Черный М.П. Клинцы: Ист.-краевед. очерк. Тула, 1988.
13. Семенов С., Марголин М., Сахаров Н. Город текстилей: (Клинцы). Орел, 1938.
14. Клинцам - 250 лет: Ист.-экон. очерк. Клинцы, 1959.
15. Кульминский С.С. Клинцы: Ист.-экон. очерк о городе Клинцах. Брянск, 1951.

16. http://www.klintsy.ru/eventsandperson/klincovskij-zavod-im-kalinina_7899.html?ysclid=lpv7m8qji0105567123
17. <http://chronoscop.ru/>
18. http://www.klintsy.ru/eventsandperson/klincovskij-zavod-im-kalinina_7899.html
19. <https://af.archive-bryansk.ru/>
20. https://www.kray32.com/klinzovskiy009_22.html
21. <https://klinci.bezformata.com/listnews/dom-hranyashij-istoriyu/57765641/>

Приложение №3
к Акту по результатам
государственной историко- культурной экспертизы
проекта зон охраны объекта культурного наследия
регионального значения – «Дом нотариуса Чикилевского»
адрес: Брянская область, Клиновский район, г. Клины, ул. Октябрьская, 45.

Карта (схема) границ зон охраны объекта культурного наследия «Дом нотариуса Чикилевского», расположенного по адресу Брянская область, Клиновский район, г. Клины, ул. Октябрьская, 45.



Используемые условные обозначения:	
	границы территории исследования
	объект культурного наследия регионального значения "Дом нотариуса Чикилевского"
	территория объекта культурного наследия
	охранная зона объекта культурного наследия (ОЗ)
	зона регулирования застройки и хозяйственной деятельности объекта культурного наследия (ЗРЗ.1)
	зона регулирования застройки и хозяйственной деятельности объекта культурного наследия (ЗРЗ.2)
	зона регулирования застройки и хозяйственной деятельности объекта культурного наследия (ЗРЗ.3)
	объекты культурного наследия регионального значения
	объекты культурного наследия местного (муниципального) значения
	исторически ценные градостроительные объекты
	исторически ценные градостроительные объекты, обладающие признаками объекта культурного наследия
	нейтральная фоновая застройка
	здания, не адаптированные к характеру исторической градостроительной среды
	здания, диссонирующие с характером исторической градостроительной среды
	установленные границы территории объектов культурного наследия
	руинированные здания
	фактические ограждения
	границы земельных участков по сведениям ЕГРН
	характерная точка границы

Приложение №4
к Акту по результатам
государственной историко- культурной экспертизы
проекта зон охраны объекта культурного наследия
регионального значения – «Дом нотариуса Чикилевского»
адрес: Брянская область, Клиновский район, г. Клины, ул. Октябрьская, 45.

**Описание режимов использования земель и требований к градостроительным регламентам в границах зон охраны
объекта культурного наследия регионального значения «Дом нотариуса Чикилевского», адрес: Брянская область,
Клиновский район, г. Клины, ул. Октябрьская, 45**

**Описание режимов использования земель и требований к градостроительным регламентам в границах охранной зоны (ОЗ) объекта культурного наследия регионального значения «Дом нотариуса Чикилевского»
адрес: Брянская область, Клиновский район, г. Клины, ул. Октябрьская, 45**

Проект режимов использования земель.			
№	Назначение Режимов	Разрешается	Запрещается
1	Требования, направленные на запрещение строительства объектов капитального строительства, за исключением применения специальных мер, направленных на сохранение и восстановление (регенерацию) историко-градостроительной и (или) природной среды объекта культурного наследия.	- применение специальных мер, направленных на сохранение и восстановление (регенерацию) историко-градостроительной среды объекта культурного наследия (восстановление, воссоздание, восполнение частично или полностью утраченных элементов и (или) характеристик историко-градостроительной среды).	- размещение объектов нового капитального строительства; - размещение некапитальных хозяйственных строений, в том числе сараев, гаражей, на земельных участках со стороны улицы по передней линии застройки;
2	Требования, направленные на сохранение градостроительных (планировочных, типологических, масштабных) характеристик историко-градостроительной среды, в том числе всех исторически ценных градоформирующих объектов.		- прокладка новых улиц, объединение кварталов, а также изменение исторически сложившихся линий застройки и красных линий.
3	Требования, направленные на ограничение хозяйственной деятельности, необходимое для обеспечения сохранности объекта культурного наследия, в том числе запрет или	- проведение земляных, мелиоративных и иных работ в границах территории объекта культурного наследия либо на земельном участке, непосредственно связанном с земельным участком, при наличии проектной документации или разделов документации, обосновывающей	- осуществление хозяйственной деятельности, причиняющей вред объекту культурного наследия; - проведение земляных, мелиоративных и иных работ в границах территории объекта культурного наследия либо на земельном

	ограничение на размещение рекламы, вывесок, временных построек и объектов (автостоянок, киосков, навесов).	<p>меры по обеспечению сохранности объекта культурного наследия, включенного в реестр, выявленного объекта культурного наследия либо объекта, обладающего признаками объекта культурного наследия;</p> <ul style="list-style-type: none"> - замена опор электропередач и электроосвещения улиц, прокладка подземных коммуникаций, ремонт существующих объектов инженерной инфраструктуры. - использование исторических аналогов в дизайне элементов благоустройства, в том числе исторических элементов благоустройства территории (рисунок кованых решёток, форма опорных столбов, стоек и др., по архивным фотографиям); - осуществление деятельности по популяризации объектов культурного наследия, в том числе деятельности, направленной на развитие культурно-познавательного туризма; - проведение археологических и научных исследований; 	<p>участке, непосредственно связанном с земельным участком, без выполнения проектной документации или разделов документации, обосновывающей меры по обеспечению сохранности объекта культурного наследия, включенного в реестр, выявленного объекта культурного наследия либо объекта, обладающего признаками объекта культурного наследия;</p> <ul style="list-style-type: none"> - проведение мероприятий, создающих потенциальную угрозу физической сохранности зданий и сооружений, являющихся объектами культурного наследия и исторически ценными градоформирующими объектами; - размещение объектов, создающих повышенные требования по взрыво и пожароопасности, а также потенциально угрожающих сохранности объектов культурного наследия; - размещение инженерно-технических и хозяйственных объектов башенного типа (водонапорные башни, зернохранилища, элеваторы и подобное), а также вышек сотовой связи; - прокладка инженерных коммуникаций (теплотрасс, газопроводов, электрокабелей, линий телефонной связи) надземным способом; - размещение спутниковых устройств и кондиционеров на уличных фасадах зданий; - размещение торговых киосков и павильонов;
4	Требования, направленные на обеспечение визуального восприятия объекта культурного наследия в его историко-градостроительной и		<ul style="list-style-type: none"> - осуществление хозяйственной деятельности, ухудшающей условия визуального восприятия объекта культурного наследия;

	природной среде, в том числе сохранение и восстановление сложившегося в природном ландшафте соотношения открытых и закрытых пространств.		<ul style="list-style-type: none"> - установка глухих (непрозрачных) ограждений по границам земельных участков, перед зданиями, высотой более 1.8 м. - размещение рекламных вывесок; - размещение информационных стендов, более 0,6 x 0,8 м и высотой от уровня земли более 2 м; - размещение баннеров, а также перетяжек над улицами и неоновой рекламы; - рядовая посадка деревьев вдоль уличных тротуаров; - размещение деревьев, ближе 5 метров от фундамента зданий;
5	Требования, направленные на соблюдение требований в области охраны окружающей среды, необходимых для обеспечения сохранности объекта культурного наследия в его историческом и ландшафтном окружении.		- размещение производственных объектов III, II, I класса опасности;
6	Иные требования, необходимые для обеспечения сохранности объекта культурного наследия в его историческом и ландшафтном окружении.	Не устанавливаются.	Не устанавливаются.
Проект требований к градостроительным регламентам.			
7	Требования, направленные на ограничение капитального ремонта и реконструкции объектов капитального строительства и их частей, в	Наименование характеристики	Значение характеристики
		Характер и форма крыш.	Запрещается: устройство кровель с переломами скатов, устройство крутых (больше 30 градусов) односкатных, двускатных (с высокими фронтонами), мансардных и плоских кровель;

	том числе касающееся их размеров, пропорций и параметров, использования отдельных строительных материалов, применения цветовых решений, особенностей деталей и малых архитектурных форм.	Цветовые решения.	В соответствии с проектной документацией, основанной на исторических, архивных материалах и исследованиях, и аналогах исторической застройки. Запрещается: применение ярких цветов и контрастирующих цветовых сочетаний при устройстве/покраске фасадов и кровель объектов капитального строительства, некапитальных объектов, автобусных остановок, элементов уличного дизайна и прочих зданий и сооружений.
		Требования к использованию отдельных строительных материалов.	Запрещается: применение в отделке пластикового сайдинга, металлических листов, бетонных и газосиликатных блоков, глянцевой плитки, вентилируемых навесных панелей, зеркального и тонированного остекления, а также использование силикатного кирпича белого и желтого цвета, без дальнейшей отделки фасадов штукатуркой;
		Требования к особенностям архитектурных деталей.	В соответствии с проектной документацией, основанной на исторических, архивных материалах и исследованиях, и аналогах исторической застройки.
8	Требования к предельным параметрам разрешенного строительства и реконструкции объектов капитального строительства, размерам земельных участков.	Наименование характеристики	Значение характеристики
		Минимальная площадь земельных участков, кв. м	Не устанавливается.
		Максимальная площадь земельных участков, кв. м	Не устанавливается.
		Минимальная ширина земельного участка	Не устанавливается.
		Минимальный отступ зданий, сооружений от границ земельных участков, м	Не устанавливается.
		Предельное количество надземных этажей, эт.	Не устанавливается.
		Предельная высота зданий, строений, сооружений, м	Не устанавливается.
		Максимальный процент застройки в границах земельного участка, %	Не устанавливается.

9	Требования к основным видам разрешенного использования земельных участков.	Наименование вида	Код по классификатору
		Туристическое обслуживание	5.2.1
		Историко-культурная деятельность	9.3
		Земельные участки (территории) общего пользования	12.0

Проект общих режимов использования земель и требований к градостроительным регламентам в границах зоны регулирования застройки и хозяйственной деятельности (ЗРЗ) объекта культурного наследия регионального значения «Дом нотариуса Чикилевского» адрес: Брянская область, Клиновский район, г. Клинов, ул. Октябрьская, 45.

Проект режимов использования земель.			
№	Назначение Режимов и Требований	Разрешается	Запрещается
1	Требования, направленные на ограничение строительства, необходимые для обеспечения сохранности объекта культурного наследия в его исторической среде.	<ul style="list-style-type: none"> - строительство и реконструкция зданий, и сооружений при условии соблюдения предельных параметров для данной зоны регулирования застройки и хозяйственной деятельности; - ремонт объектов капитального строительства, в том числе ремонт фасадов здания, производимый с использованием традиционных для данной местности строительных и отделочных материалов и колористических решений; - ремонт и реконструкция неадаптированных зданий и сооружений или их частей, направленная на нейтрализацию дисгармонирующего эффекта и их адаптации к характеру исторически сложившейся среды. - компенсационное строительство в целях регенерации исторической градостроительной среды, осуществляемое на местах утраченных объектов в их исторически существовавших параметрах, цветовых решениях, строительных материалах на основе историко-архивных исследований; 	<ul style="list-style-type: none"> - строительство и реконструкция зданий и сооружений, параметры которых превышают установленные предельно допустимые параметры для соответствующей зоны регулирования застройки и хозяйственной деятельности; - снос исторически ценных градоформирующих объектов, том числе обладающих признаками объекта культурного наследия, за исключением объектов, техническое состояние которых в результате оценки, проведенной в соответствии с действующими требованиями по техническому обследованию зданий и сооружений, определено как «аварийное», при условии восстановления архитектурного решения на основе результатов историко-архитектурных и библиографических исследований, и регенерации градостроительной среды. - размещение хозяйственных строений, в том числе сараев, гаражей, на земельных участках со стороны улицы по передней линии застройки; - реконструкция неадаптированных зданий, осуществляемая без реализации мер, направленных на уменьшение или исключение их дисгармонирующего эффекта;

			- размещение инженерно-технических и хозяйственных объектов башенного типа, вышек сотовой связи.
2	Требования, направленные на ограничение хозяйственной деятельности, необходимое для обеспечения сохранности объекта культурного наследия в его историко-градостроительной и природной среде;	<ul style="list-style-type: none"> - благоустройство территорий общего пользования в целях оптимального восприятия объекта культурного наследия в его историческом и природном окружении; - устройство инженерных сетей, в том числе: устройство и замена опор электропередач и электроосвещения улиц, прокладка подземных коммуникаций. - использование исторических аналогов в дизайне элементов благоустройства, в том числе исторических элементов благоустройства территории; - установка ограждений земельных участков высотой не более 1,8 метров, архитектурно-художественное решение ограждений должно соответствовать масштабу, стилю, назначению и характеру архитектурного окружения; - проведение археологических и научных исследований; - устройство пандусов и других приспособлений, обеспечивающих передвижение маломобильных групп населения; 	<ul style="list-style-type: none"> - проведение мероприятий, создающих потенциальную угрозу физической сохранности зданий и сооружений, являющихся объектами культурного наследия и исторически ценными градоформирующими объектами; - размещение устройств и сооружений, создающих вибрационные и акустические воздействия на объекты культурного наследия; - изменение гидрогеологического режима, в том числе создающее потенциальную угрозу физической сохранности объекта культурного наследия, исторически ценных градоформирующих объектов; - установка глухих ограждений земельных участков высотой более 1,8 метров
3	Требования, направленные на сохранение исторической планировки, ее фрагментов и ценных элементов историко-градостроительной среды и историко-культурного ландшафта.	<ul style="list-style-type: none"> - реконструкция и капитальный ремонт покрытия проезжей части и тротуаров; - проведение работ по озеленению; - установка произведений монументально-декоративного искусства; - устройство площадок для временной парковки; 	- прокладка новых улиц, объединение кварталов, а также изменение исторически сложившихся линий застройки и красных линий;

4	Требования, направленные на обеспечение визуального восприятия объекта культурного наследия в его историко-градостроительной среде;	- ландшафтные рубки, кронирование зеленых насаждений, ухудшающих условия обзора объекта культурного наследия, санитарные рубки с последующим восстановлением древесно-кустарниковых посадок, в параметрах, отвечающих требованиям нормативной дистанций и высоты.	- размещение спутниковых устройств и кондиционеров на уличных фасадах зданий; - посадка деревьев ближе 5 м. от фундамента объектов культурного наследия или исторически ценных градоформирующих объектов; - устройство рядовых уличных посадок деревьев без разрывов. - установка ограждений, превышающих допустимые параметры; - установка ограждений из профилированного металлического листа, шифера. - баннеры и рекламные вывески не должны закрывать окна, двери, декоративные элементы фасадов зданий исторической застройки, при размещении надписей должно обеспечиваться сохранение художественного и стилистического единства оформления фасада.
5	Требования, направленные на соблюдение требований в области охраны окружающей среды, сохранение качества окружающей среды необходимых для обеспечения сохранности объекта культурного наследия в его историческом и ландшафтном окружении.	- сохранение старовозрастных и ценных в ландшафтно-эстетическом отношении насаждений.	- размещение производственных объектов III, II, I класса опасности; - накопление и размещение отходов производства и потребления, организация свалок бытового мусора, замусоривание территории, устройство складов и захоронений ядохимикатов, размещение огнеопасных и взрывоопасных материалов, размещение скотомогильников
Проект требований к градостроительным регламентам.			
6	Требования к основным видам разрешенного использования земельных участков.	Наименование вида	Код по классификатору
		Историко-культурная деятельность	9.3
		Земельные участки (территории) общего пользования	12.0

Проект специальных требований к градостроительным регламентам в границах подзоны ЗРЗ.1 зоны регулирования застройки и хозяйственной деятельности (ЗРЗ) объекта культурного наследия «Дом нотариуса Чикилевского», адрес: Брянская область, Клиновский район, г. Клины, ул. Октябрьская, 45.

№ Требования к градостроительным регламентам.			
1	Требования, направленные на ограничение капитального ремонта и реконструкции объектов капитального строительства и их частей, в том числе касающиеся их размеров, пропорций и параметров, использования отдельных строительных материалов, применения цветовых решений, особенностей деталей и малых архитектурных форм;	Наименование характеристики	Значение характеристики
		Характер и форма кровель, фасадов.	Запрещается: устройство крутых (больше 30 градусов) крыш, устройство кровель с переломами скатов.
		Цветовые решения.	Запрещается: применение ярких цветов и контрастирующих цветовых сочетаний при устройстве/покраске фасадов и кровель объектов капитального строительства, некапитальных объектов, автобусных остановок, элементов уличного дизайна и прочих зданий и сооружений.
		Требования к использованию отдельных строительных материалов.	Запрещается: пластиковый сайдинг в облицовке фасадов, оцинкованный металл, а/ц шифер, белый силикатный кирпич, необработанное дерево.
		Требования к особенностям архитектурных деталей лицевых фасадов.	Декоративное выделение фронтона. Детализация уличных фасадов не менее 30 %. Запрещается: - установка окон из ПВХ-профиля для объектов ценной застройки, - фрагментарные изменения в отделке фасадов, создающие разнородность его облика, - устройство тамбуров-входов, отличных от стилистического решения фасадов, в том числе из ПВХ-профиля;
2	Требования к предельным параметрам разрешенного строительства и реконструкции объектов капитального строительства, размерам земельных участков.	Наименование характеристики	Значение характеристики
		Минимальная площадь земельных участков, кв. м	Не устанавливается
		Максимальная площадь земельных участков, кв. м	Не устанавливается

		Минимальная ширина земельного участка, м	Не устанавливается
		Минимальный отступ зданий, сооружений от границ земельных участков, м	Не устанавливается
		Предельное количество надземных этажей, эт.	1 (допускается устройство мансардного этажа)
		Предельная высота зданий, строений, сооружений, м	9
		Максимальный процент застройки в границах земельного участка, %	50
3	Требования к основным видам разрешенного использования земельных участков.	Наименование вида	Код по классификатору
		Для индивидуального жилищного строительства	2.1
		Для ведения личного подсобного хозяйства (приусадебный земельный участок)	2.2
		Предпринимательство	4.0

Проект специальных требований к градостроительным регламентам в границах подзоны ЗРЗ.2 зоны регулирования застройки и хозяйственной деятельности (ЗРЗ) объекта культурного наследия «Дом нотариуса Чикилевского», адрес: Брянская область, Клиновский район, г. Клины, ул. Октябрьская, 45.

Требования к градостроительным регламентам.		
Требования, направленные на ограничение капитального ремонта и реконструкции объектов капитального строительства и их частей, в том числе касающиеся их размеров, пропорций и параметров, использования отдельных строительных материалов, применения цветовых решений, особенностей деталей и малых архитектурных форм;	Наименование характеристики	Значение характеристики
	Характер и форма крыш.	Запрещается: устройство крутых (больше 30 градусов) крыш, устройство кровель с переломами скатов.
	Цветовые решения.	Запрещается: применение ярких цветов и контрастирующих цветовых сочетаний при устройстве/покраске фасадов и кровель объектов капитального строительства, некапитальных объектов, автобусных остановок, элементов уличного дизайна и прочих зданий и сооружений.
	Требования к использованию отдельных строительных материалов.	Запрещается: пластиковый сайдинг в облицовке фасадов, оцинкованный металл, а/ц шифер, белый силикатный кирпич, необработанное дерево.
Требования к предельным (минимальным и (или) максимальным) размерам земельных участков и предельным параметрам реконструкции объектов капитального строительства	Требования к особенностям архитектурных деталей.	Не устанавливается.
	Наименование характеристики	Значение характеристики
	Минимальная площадь земельных участков, кв. м	350
	Максимальная площадь земельных участков, кв. м	Не устанавливается
	Минимальная ширина земельного участка, м	Не устанавливается
	Минимальный отступ зданий, сооружений от границ земельных участков, м	Не устанавливается
	Предельное количество надземных этажей, эт.	2
	Предельная высота зданий, строений, сооружений, м	12
	Максимальный процент застройки в границах земельного участка, %	50

	Наименование вида	Код по классификатору
	Общественное использование объектов капитального строительства	3.0 (коды 3.1 - 3.10.2)
	Предпринимательство	4.0
	Туристическое обслуживание	5.2.1
	Гостиничное обслуживание	4.7

Проект специальных требований к градостроительным регламентам в границах подзоны ЗРЗ.3 зоны регулирования застройки и хозяйственной деятельности (ЗРЗ) объекта культурного наследия «Дом нотариуса Чикилевского», адрес: Брянская область, Клиновский район, г. Клины, ул. Октябрьская, 45.

Требования к градостроительным регламентам.		
Требования, направленные на ограничение капитального ремонта и реконструкции объектов капитального строительства и их частей, в том числе касающиеся их размеров, пропорций и параметров, использования отдельных строительных материалов, применения цветовых решений, особенностей деталей и малых архитектурных форм;	Наименование характеристики	Значение характеристики
	Характер и форма крыш.	Запрещается: устройство крутых (больше 30 градусов) крыш, устройство кровель с переломами скатов.
	Цветовые решения.	Запрещается: применение ярких цветов и контрастирующих цветовых сочетаний при устройстве/покраске фасадов и кровель объектов капитального строительства, некапитальных объектов, автобусных остановок, элементов уличного дизайна и прочих зданий и сооружений.
	Требования к использованию отдельных строительных материалов.	Запрещается: пластиковый сайдинг в облицовке фасадов, оцинкованный металл, а/ц шифер, белый силикатный кирпич, необработанное дерево.
Требования к предельным (минимальным и (или) максимальным) размерам земельных участков и предельным параметрам реконструкции объектов капитального строительства	Требования к особенностям архитектурных деталей.	Не устанавливается.
	Наименование характеристики	Значение характеристики
	Минимальная площадь земельных участков, кв. м	Не устанавливается
	Максимальная площадь земельных участков, кв. м	Не устанавливается
	Минимальная ширина земельного участка, м	Не устанавливается
	Минимальный отступ зданий, сооружений от границ земельных участков, м	Не устанавливается
	Предельное количество надземных этажей, эт.	5
	Предельная высота зданий, строений, сооружений, м	17
	Максимальный процент застройки в границах земельного участка, %	40
	Наименование вида	Код по классификатору

Виды разрешенного использования земельных участков.	Среднеэтажная жилая застройка.	2.5
---	--------------------------------	-----

Перечень исторически ценных градоформирующих объектов в границах зоны регулирования застройки и хозяйственной деятельности (ЗРЗ) объекта культурного наследия «Дом нотариуса Чикилевского», адрес: Брянская область, Клиновский район, г. Клины, ул. Октябрьская, 45.

№ п/п	Местоположение объекта
1	г. Клины, ул. Октябрьская, д.47
2	г. Клины, ул. Октябрьская, д.58
3	г. Клины, ул. Октябрьская, д.64
4	г. Клины, ул. Октябрьская, д.49а
5	г. Клины, ул. Гагарина, д. 37
6	г. Клины, ул. Гагарина, д. 39

Перечень зданий современной застройки, не адаптированных к характеру исторической градостроительной среды в границах зоны регулирования застройки и хозяйственной деятельности (ЗРЗ) объекта культурного наследия «Дом нотариуса Чикилевского», адрес: Брянская область, Клиновский район, г. Клины, ул. Октябрьская, 45.

№ п/п	Местоположение объекта
1	г. Клины, ул. Октябрьская, д.37
2	г. Клины, ул. Октябрьская, д.43
3	г. Клины, ул. Октябрьская, д.64а

Приложение №5
к Акту по результатам
государственной историко- культурной экспертизы
проекта зон охраны объекта культурного наследия
регионального значения – «Дом нотариуса Чикилевского»
адрес: Брянская область, Клиновский район, г. Клины, ул. Октябрьская, 45.

Фотофиксация.



Вид с ул. Октябрьской



Вид с ул. Гагарина.



Точка оптимального восприятия ОКН

Приложение №6
к Акту по результатам
государственной историко- культурной экспертизы
проекта зон охраны объекта культурного наследия
регионального значения – «Дом нотариуса Чикилевского»
адрес: Брянская область, Клиновский район, г. Клины, ул. Октябрьская, 45.

ПРОТОКОЛ № 1
организационного заседания комиссии экспертов государственной историко-культурной
экспертизы по вопросу рассмотрения Проекта зон охраны объекта культурного наследия
регионального значения «Дом нотариуса Чикилевского»
адрес: Брянская область, Клиновский район, г. Клины, ул. Октябрьская, 45.

«01» ноября 2022 г, г. Санкт-Петербург.

Присутствовали:

- **Комлев Алексей Валентинович** - образование высшее, стаж работы 32 года, архитектор, кандидат архитектуры, профессор, МААМ аттестован МК РФ.
- **Поддубная Нина Георгиевна** - образование высшее, стаж работы 33 года, архитектор; в настоящее время постоянного места работы не имеется; аттестована МК РФ.
- **Штиглиц Маргарита Сергеевна** - образование высшее, архитектор, доктор архитектуры, аттестована МК РФ.

Повестка дня:

- Утверждение состава членов Экспертной комиссии.
- Избрание председателя и ответственного секретаря Экспертной комиссии.
- Определение основных направлений работы экспертов.
- Утверждение календарного плана работы Экспертной комиссии.
- Определение перечня документов, запрашиваемых у Заказчика для проведения экспертизы.
-

Слушали: Н.Г. Поддубную о создании экспертной комиссии по проведению государственной историко-культурной экспертизы Проекта зон охраны объекта культурного наследия регионального значения «Дом нотариуса Чикилевского» адрес: Брянская область, Клиновский район, г. Клины, ул. Октябрьская, 45, выполненного ООО «Геокомплекс» по заказу ГБУК «Брянский областной центр историко-культурного наследия» в составе "Проектов зон охраны объектов культурного наследия, границ территорий объектов культурного наследия, включенных в единый государственный реестр объектов культурного наследия» (Контракт №1 от 6 мая 2022 года).

Слушали:

Предложение Штиглиц М.С.

1. Об утверждении состава членов Экспертной комиссии.

Постановили: утвердить состав членов Экспертной комиссии : Комлев А.В., Поддубная Н.Г., Штиглиц М.С..

2. О выборе председателя и ответственного секретаря Экспертной комиссии.

Выбор председателя и ответственного секретаря Экспертной комиссии был поставлен на голосование. Решение принято единогласно.

Постановили: избрать председателем Экспертной комиссии – Штиглиц М.С., ответственным секретарем Экспертной комиссии - Поддубную Н.Г.

3. Об основных направлениях работы экспертной комиссии:

О порядке работы и принятия решений экспертной комиссии.

Об определении основных направлений работы экспертов и рабочей группы.

Об утверждении календарного плана работы экспертной комиссии и рабочей группы, исходя из срока проведения государственной историко-культурной экспертизы.

Об определении перечня документов, запрашиваемых у заявителя (заказчика).

Постановили:

1. Экспертная комиссия собирается для проведения государственной историко- культурной экспертизы; решения экспертной комиссии принимаются коллегиально, после проведения необходимых исследований, анализа и изучения представленной научно- исследовательской и проектной документации.

2. Основными направлениями работы экспертов принять: обработку и обобщение имеющихся материалов историко-культурной экспертизы; подготовку Акта по результатам государственной историко-культурной экспертизы; оформление соответствующих приложений к Акту.

3. Срок проведения экспертизы – с 01.11.2022 года по 15.12. 2022 года.

Согласно п. 16 Положения о государственной историко-культурной экспертизе, утвержденного постановлением Правительства Российской Федерации от 15.06.2009 № 569, эксперты обязаны изучить: 1 – техническое задание на разработку ПЗО ОКН, а также режимов использования земель и градостроительных регламентов в границах данных зон; 2 – материалы историко- культурных исследований; 3 – Проект зоны охраны ОКН «Дом нотариуса Чикилевского»; 4 – копии решений органа государственной власти о включении объектов культурного наследия в реестр; 5 – копии решений органа государственной власти об утверждении границ территорий ОКН; 6 – историко-культурный опорный план.

01.11.2022 г. –01.12. 2022 г. – изучение материалов научно-исследовательских работ по теме:

«Проект зоны охраны ОКН «Дом нотариуса Чикилевского», а также режимов использования земель и градостроительных регламентов в границах данных зон».

02.12.2022 г. –15.12. 2022 г. – подготовка Акта по результатам государственной историко-культурной экспертизы ПЗО ОКН» Дом советов».

Работа экспертной комиссии может быть возобновлена в случаях необходимости внесения изменений в Акт ГИКЭ в случае получения от заказчика сведений о результатах рассмотрения Акта ГИКЭ органами охраны ОКН, общественного обсуждения, а также в иных случаях, предусмотренных законодательством РФ.

Голосование по всем вопросам одновременно: 3 человека – за; против – нет; воздержавшихся – нет. Принято единогласно.

Председатель Экспертной комиссии:

Ответственный секретарь:

Член Экспертной комиссии:

Штиглиц М.С.

Поддубная Н.Г.

Комлев А.В.

Приложение №7
к Акту по результатам
государственной историко- культурной экспертизы
проекта зон охраны объекта культурного наследия
регионального значения – «Дом нотариуса Чикилевского»
адрес: Брянская область, Клиновский район, г. Клины, ул. Октябрьская, 45.

ПРОТОКОЛ № 2
заседания комиссии экспертов государственной историко-культурной экспертизы по
вопросу рассмотрения Проекта зон охраны объекта культурного наследия
регионального значения «Дом нотариуса Чикилевского» адрес: Брянская область,
Клиновский район, г. Клины, ул. Октябрьская, 45.

«15» декабря 2022 г.

г. Санкт-Петербург.

Присутствовали:

- **Штиглиц Маргарита Сергеевна** – председатель ГИКЭ - образование высшее, архитектор, доктор архитектуры, аттестована МК РФ.
- **Поддубная Нина Георгиевна** – ответственный секретарь ГИКЭ - образование высшее, стаж работы 33 года, архитектор; в настоящее время постоянного места работы нет; аттестована МК РФ. Приказ Министерства культуры Российской Федерации от 25.12.2019 г. № 2032.
- **Комлев Алексей Валентинович** – член ГИКЭ - образование высшее. стаж работы 32 года, архитектор, профессор МААМ, кандидат архитектуры аттестован МК РФ.

Повестка дня:

Рассмотрение Проекта зон охраны объекта культурного наследия регионального значения «Дом нотариуса Чикилевского» адрес: Брянская область, Клиновский район, г. Клины, ул. Октябрьская, 45, выполненного ООО «Геокомплекс» по заказу ГБУК «Брянский областной центр историко-культурного наследия» в составе в составе "Проектов зон охраны объектов культурного наследия, границ территорий объектов культурного наследия, включенных в единый государственный реестр объектов культурного наследия» (Контракт №1 от 6 мая 2022 года).

Слушали:

Штиглиц М.С., Поддубную Н.Г., Комлева А.В. о заключительных выводах ГИКЭ, подписании заключения ГИКЭ.

Основными задачами экспертизы являлось определение соответствия (положительное заключение) или несоответствия (отрицательное заключение) проекта зоны охраны объектов культурного наследия, режимов использования земель и градостроительных регламентов в границах указанных зон требованиям государственной охраны объектов культурного наследия.

Экспертной комиссией была рассмотрена обоснованность принимаемых решений по установлению границ зон охраны, режимов использования земель и требований к градостроительным регламентам в границах зоны охраны ОКН «Дом нотариуса Чикилевского», их соответствие требованиям государственной охраны объектов культурного наследия, в том числе с применением методов историко-культурного, градостроительного анализа. Экспертной комиссией были сделаны предварительные выводы об обоснованности проектных решений.

В рамках проведения государственной историко-культурной экспертизы были изучены сведения об ОКН «Дом нотариуса Чикилевского», сведения о проведенных историко-культурных исследованиях, сведения в текстовой форме и в виде карт (схем) о расположенных в границах проектируемых зон объектов культурного наследия, их территориях и зонах охраны, сведения в текстовой форме и в виде карт (схем) о визуальном восприятии ОКН «Дом нотариуса Чикилевского» и иные материалы, представленные для экспертизы. По результатам изучения этих сведений выявилась необходимость их уточнения ввиду установления границ территорий ОКН, определения границ зон охраны, в том числе ОКН, расположенных в границах исследования, и их актуализация в материалах ПЗО.

Постановили:

по итогам рассмотрения ПЗО ОКН «Дом нотариуса Чикилевского» можно сделать выводы о

необходимости доработки материалов проекта.

Голосование: 3 человека за; против – нет; воздержавшихся – нет. Принято единогласно.

Председатель Экспертной комиссии:
Ответственный секретарь:
Член Экспертной комиссии:

Штиглиц М.С.
Поддубная Н.Г.
Комлев А.В.

Приложение №8
к Акту по результатам
государственной историко- культурной экспертизы
проекта зон охраны объекта культурного наследия
регионального значения – «Дом нотариуса Чикилевского»
адрес: Брянская область, Клинцовский район, г. Клинцы, ул. Октябрьская, 45.

Протокол № 3

заседания комиссии экспертов государственной историко-культурной экспертизы по вопросу
рассмотрения Проекта зон охраны объекта культурного наследия регионального значения «Дом
нотариуса Чикилевского» адрес: Брянская область, Клинцовский район, г. Клинцы, ул.
Октябрьская, 45.

«11» декабря 2023 г.

г. Санкт-Петербург.

Присутствовали:

- **Штиглиц Маргарита Сергеевна** – председатель ГИКЭ - образование высшее, архитектор, доктор архитектуры, аттестована МК РФ.
- **Поддубная Нина Георгиевна** – ответственный секретарь ГИКЭ - образование высшее, стаж работы 33 года, архитектор; в настоящее время постоянного места работы нет; аттестована МК РФ. Приказ Министерства культуры Российской Федерации от 25.12.2019 г. № 2032.
- **Комлев Алексей Валентинович** – член ГИКЭ - образование высшее. стаж работы 32 года, архитектор, профессор МААМ, аттестован МК РФ.

Повестка дня.

1. Рассмотрение экспертной комиссией государственной историко-культурной экспертизы Проекта зон охраны объекта культурного наследия регионального значения «Дом нотариуса Чикилевского» адрес: Брянская область, Клинцовский район, г. Клинцы, ул. Октябрьская, 45, выполненного ООО «Геокомплекс» по заказу ГБУК «Брянский областной центр историко-культурного наследия» в составе "Проектов зон охраны объектов культурного наследия, границ территорий объектов культурного наследия, включенных в единый государственный реестр объектов культурного наследия (Контракт №1 от 6 мая 2022 года).

2. О принятии решения о передаче Акта государственной историко- культурной экспертизы Заказчику.

По пункту 1 повестки

Слушали Штиглиц М.С., Поддубную Н.Г., Комлева А.В. о заключительных выводах ГИКЭ, подписании заключения ГИКЭ.

Основными задачами экспертизы являлось определение соответствия (положительное заключение) или несоответствия (отрицательное заключение) проекта зоны охраны объектов культурного наследия, режимов использования земель и градостроительных регламентов в границах указанных зон требованиям государственной охраны объектов культурного наследия.

Экспертной комиссией были рассмотрены вопросы уточнения сведений о границах территорий ОКН, о текущих изменениях нормативно-правых документов.

В результате рассмотрения откорректированной проектной документации, дополненной актуальными сведениями, в т.ч. о границах территорий ОКН, членами комиссии было установлено, что проект зон охраны объекта культурного наследия регионального значения «Дом нотариуса Чикилевского» адрес: Брянская область, Клинцовский район, г. Клинцы, ул. Октябрьская, 45, выполненного ООО «Геокомплекс» по заказу ГБУК «Брянский областной центр историко-культурного наследия» в составе "Проектов зон охраны объектов культурного наследия, границ территорий объектов культурного наследия, включенных в единый государственный реестр объектов культурного наследия» соответствует Техническому заданию (Приложение №1 к Контракту №1 от 6 мая 2022 года).

Постановили:

по итогам проведенной историко-культурной экспертизы можно сделать выводы о соответствии представленной документации требованиям законодательства Российской Федерации в области государственной охраны объектов культурного наследия.

2. Принятие решения о передаче Акта государственной историко-культурной экспертизы Заказчику.

По пункту 2 повестки

Слушали: М.С. Штиглиц о принятии решения о подписании АКТ ГИКЭ и его передаче Заказчику.

Принятие решения:

- Члены Экспертной комиссии (Штирлиц М.С., Поддубная Н.Г., Комлев А.В.) согласились с проектными решениями и подготовили текст заключения экспертизы (акта) с формулировкой заключительных выводов.

- Произвели подписание этого заключения в порядке, установленном Положением о государственной историко-культурной экспертизе, утвержденным Постановлением Правительства РФ № 569 от 15.07.2009 г.

- Решили передать заключение, подписание усиленными квалифицированными электронными подписями, Заказчику.

Голосование: 3 человека за; против – нет; воздержавшихся – нет. Принято единогласно.

Председатель Экспертной комиссии:
Ответственный секретарь:
Член Экспертной комиссии:

Штиглиц М.С.
Поддубная Н.Г.
Комлев А.В.